



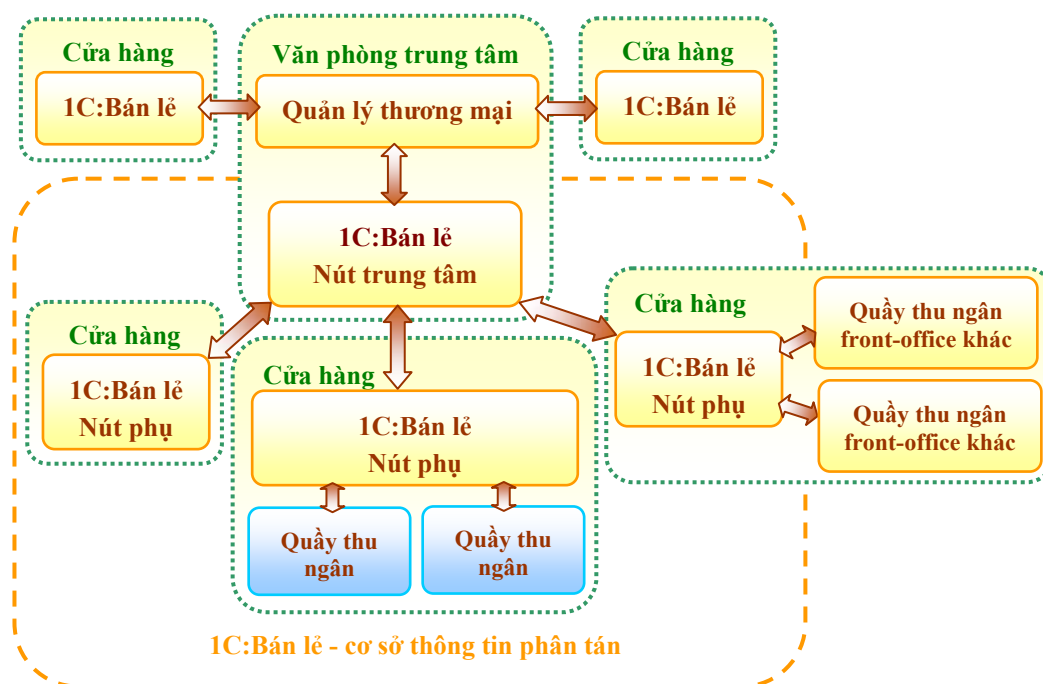
# Mục lục

1C: Bán lẻ 8 .....	3
Tự động hóa điểm bán hàng.....	4
Nhập hàng để bán .....	6
➔ Kho bãi và gian hàng .....	6
➔ Sơ đồ tiếp nhận hàng hóa .....	7
➔ Sơ đồ tiếp nhận hàng hóa một pha.....	7
➔ Sơ đồ xuất nhập theo lệnh nhập hàng .....	9
Phân bổ hàng hóa theo kho .....	10
Ghi nhận việc tiếp nhận hàng hóa vào kho .....	11
➔ Sử dụng sơ đồ một pha và sơ đồ xuất nhập theo lệnh trong các tính huống khác	12
Chỉ định giá bán .....	12
Ấn định giá đối với hàng hóa bán buôn.....	13
Ấn định giá bán lẻ.....	13
Ấn định giảm giá.....	14
Kiểm kê hàng tồn kho .....	15
Chuẩn bị hàng trước khi bán.....	17
➔ In mác giá và nhãn hiệu .....	17
➔ Đóng bộ sản phẩm .....	20
➔ Chuẩn bị hàng bán theo cân .....	20
Bán buôn .....	21
Giao hàng từ kho theo sơ đồ có lệnh xuất nhập.....	22
Bán lẻ và chỗ làm việc của thủ quỹ .....	22
Giao dịch tiền tệ .....	26
Báo cáo theo điểm bán hàng .....	28
➔ Bảng kê hàng hóa trong kho .....	29
➔ Bảng kê hàng hóa nhập (xuất) .....	29
➔ Báo cáo hàng bán bị trả lại .....	30
➔ Thống kê séc máy tính tiền .....	31
➔ Chiết khấu đã thực hiện.....	31
➔ Bán hàng theo thẻ giảm giá .....	32
➔ Lập kế hoạch nhu cầu mua hàng.....	32

 Báo cáo tổng hợp .....	32
Kết nối với thiết bị bán hàng.....	33
Thiết bị bán hàng được hỗ trợ .....	33
Tự động hóa mạng lưới bán hàng .....	36
 Trao đổi dữ liệu giữa nút trung tâm và nút xa trung tâm .....	37
Tích hợp với hệ thống quản lý .....	38

## 1C:Bán lẻ 8

Giải pháp phần mềm "1C:Bán lẻ 8" được dùng để tự động hóa hoạt động kinh doanh tại các cửa hàng và các điểm bán lẻ, trong đó có cả những điểm bán hàng được hợp nhất vào mạng lưới bán lẻ.



Giải pháp phần mềm "1C:Bán lẻ 8" tự động ghi nhận các nghiệp vụ dưới đây:

- o tiếp nhận hàng hóa từ đối tác vào kho của cửa hàng;
- o bán hàng và cung cấp dịch vụ cho đối tác;
- o điều chuyển hàng hóa nội bộ giữa các cửa hàng, kho bãi nội bộ của cửa hàng, cửa hàng và kho bãi của doanh nghiệp;
- o bán các bộ sản phẩm mà được tạo ra vào thời điểm bán hàng cũng như các bộ sản phẩm được tạo ra trước đó;
- o nhận hàng bán bị trả lại, trong đó bao gồm cả hàng hóa bị trả lại sau khi hết phiên làm việc của quầy thu ngân;
- o kiểm kê hàng tồn kho;
- o lập các chứng từ lệnh nhập và xuất hàng trực tiếp tại các cửa hàng;
- o lập hóa đơn bán hàng (séc máy tính tiền) và khi hết phiên làm việc của quầy thu ngân thì lập bảng kê tổng hợp căn cứ vào máy tính tiền, bao gồm cả hàng hóa bị trả lại trong phiên làm việc;
- o chuyển tiền nội bộ giữa các cửa hàng, quầy thu ngân nội bộ trong cửa hàng, giữa cửa hàng và quỹ tiền mặt của doanh nghiệp;
- o làm việc với hệ thống thẻ thanh toán, kế toán nghiệp vụ thu tiền hàng bằng thẻ thanh toán, kế toán hợp đồng thẻ thanh toán và điều kiện hoàn lại (hoặc không hoàn lại) số tiền khấu trừ hoa hồng cho ngân hàng khi trả lại hàng hóa; làm việc với thẻ tín dụng ngân hàng.
- o sử dụng giảm giá theo tỷ lệ phần trăm trên cơ sở thẻ chiết khấu (giảm giá cố định và giảm giá tích lũy), giảm giá phân bổ theo cửa hàng, giảm giá cho từng đối tác, giảm giá trên cơ sở số tiền trong hóa đơn (séc),

giảm giá theo khoảng thời gian có hiệu lực, theo số lượng hàng hóa, theo kiểu (hình thức) thanh toán.

- o hỗ trợ thiết bị bán hàng: máy tính tiền, thiết bị thu thập dữ liệu, máy quét mã vạch, cân điện tử, màn hình khách hàng, hệ thống thẻ thanh toán, thiết bị đọc thẻ từ.

Giải pháp ứng dụng "1C:Bán lẻ 8" có thể làm việc với cơ sở thông tin phân tán theo các vùng. Khi đó, để bảo đảm phân chia rõ ràng việc luân chuyển chứng từ theo cửa hàng, tại nút trung tâm của cơ sở thông tin có thực hiện việc hợp nhất thông tin theo tất cả các cửa hàng trong mạng lưới bán lẻ. Bằng nút trung tâm, có thể tạo một cách nhanh chóng nút cơ sở thông tin phân tán ở xa.

Giải pháp ứng dụng "1C:Bán lẻ 8" có thể tự động trao đổi thông tin với hệ thống quản lý thông tin (back-office). Để làm hệ thống quản lý đối với giải pháp ứng dụng "1C:Bán lẻ 8", có thể sử dụng giải pháp ứng dụng "1C:Quản lý Thương mại". Bằng hệ thống quản lý, có thể tạo ra một số lượng không hạn chế các nút của giải pháp ứng dụng "1C:Bán lẻ 8", và sau đó, các nút này có thể đóng vai trò làm nút trung tâm của cơ sở thông tin phân tán.

Trong giải pháp ứng dụng có sẵn cơ chế quản trị người sử dụng cơ sở thông tin tại nút phân tán ở xa từ nút chính. Ví dụ, trong nút chính của cơ sở thông tin phân tán, người quản trị hệ thống có thể tạo (soạn, chỉ định vai trò, giao diện, hủy mật khẩu) của người sử dụng cơ sở thông tin ở xa và tùy chỉnh quyền truy cập.

Bên cạnh kế toán theo nhiều cửa hàng, còn có thể thực hiện kế toán theo nhiều doanh nghiệp nơi mà mỗi kho (gian hàng) có thể trực thuộc một doanh nghiệp (công ty) nhất định.

Trong giải pháp ứng dụng "1C:Bán lẻ 8" có thể sử dụng sơ đồ xuất nhập theo lệnh điều chuyển, bán hàng và tiếp nhận hàng hóa vào kho của cửa hàng. Sơ đồ xuất nhập theo lệnh được dùng để ghi nhận trước danh sách hàng hóa cần tiếp nhận hoặc xuất ra từ kho, giao dịch thực tế với hàng hóa trong kho được ghi nhận bằng chứng từ "Lệnh xuất hàng" hoặc "Lệnh nhập hàng".

Tự động hóa công tác kế toán hàng tồn kho của cửa hàng và kế toán tiền mặt tại quầy thu ngân của cửa hàng.

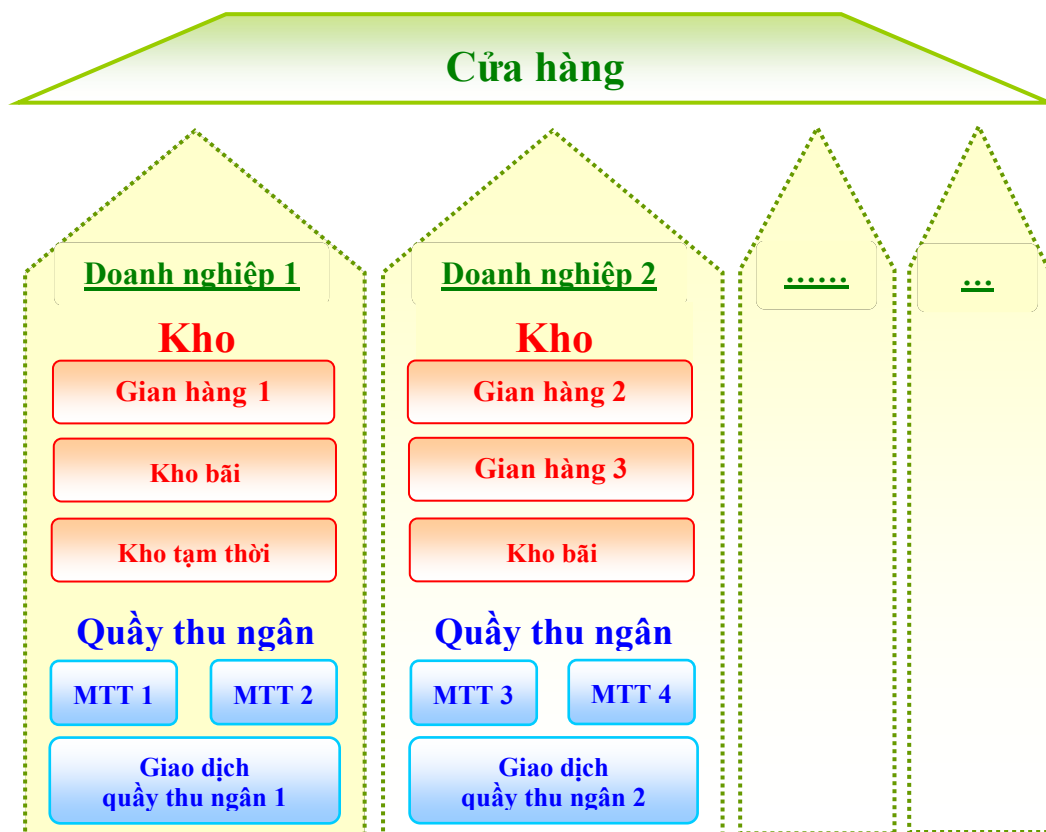
Giải pháp ứng dụng cho phép điều chỉnh giá bán lẻ đối với từng cửa hàng từ nút trung tâm. Đồng thời, có thể cho phép cửa hàng tự điều chỉnh giá bán lẻ phụ thuộc vào vị trí của cửa hàng và tính cạnh tranh.

Trong chương trình có thực hiện cơ chế lập và in mác giá và nhãn hiệu.

Giải pháp ứng dụng "1C:Bán lẻ 8" có thực hiện sơ đồ tự động phân bổ hàng hóa theo kho. Khi tiếp nhận hàng hóa, người nhận hàng có thể phân bổ số hàng đang nhận theo các kho (gian hàng) của cửa hàng phụ thuộc vào nhóm sản phẩm.

## **Tự động hóa điểm bán hàng**

Giải pháp ứng dụng "1C:Bán lẻ 8" cho phép tự động hóa công tác kế toán hàng hóa tại các gian hàng và kho hàng của cửa hàng, cũng như kế toán tiền mặt tại các quầy thu ngân của cửa hàng.



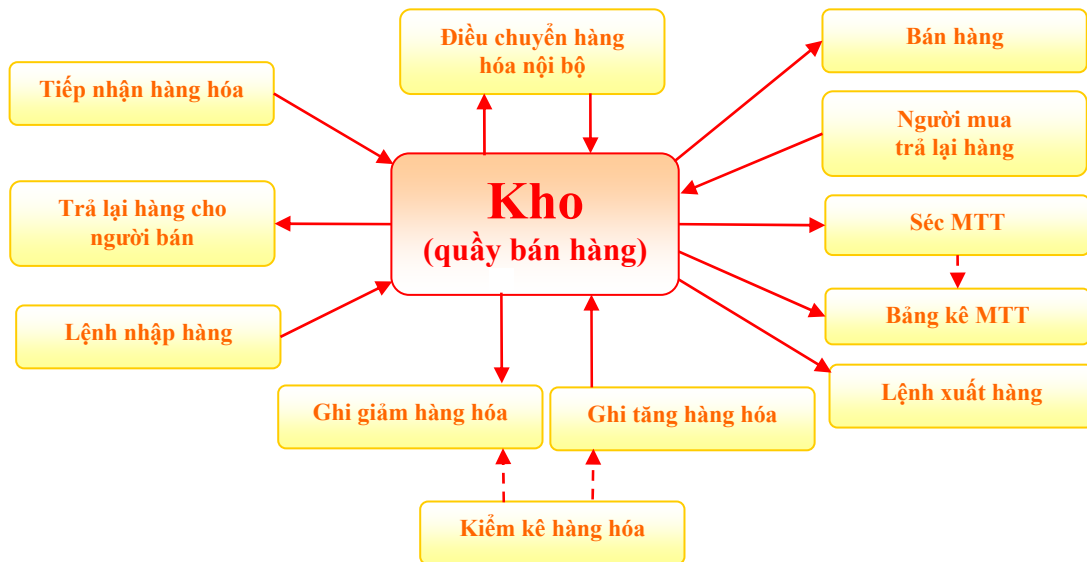
Có hỗ trợ các tình huống, khi cửa hàng được sử dụng bởi nhiều doanh nghiệp. Khi đó, mỗi kho (gian hàng) trực thuộc một doanh nghiệp nhất định. Trong trường hợp riêng, các cửa hàng có thể trực thuộc hoàn toàn một doanh nghiệp.

Đối với máy tính tiền, có thể chỉ ra gian hàng được phục vụ bởi máy tính tiền.

Giải pháp ứng dụng tự động ghi nhận các giao dịch dưới đây:

- tiếp nhận hàng hóa từ đối tác vào kho của cửa hàng;
- bán hàng và cung cấp dịch vụ;
- điều chuyển hàng hóa nội bộ giữa các kho của cửa hàng;
- bán bộ sản phẩm được tạo vào thời điểm bán hàng và hoặc được tạo sẵn ra trước đó;
- nhận hàng bán bị trả lại;
- trả lại hàng cho người bán;
- kiểm kê;
- nhận tiền từ người mua;
- chuyển tiền nội bộ giữa các quầy thu ngân;
- lập hóa đơn bán hàng (séc máy tính tiền), khi kết thúc phiên thu ngân thì lập bảng kê tổng hợp căn cứ vào máy tính tiền, trong đó bao gồm số liệu về hàng hóa bị trả lại trong phiên làm việc của quầy thu ngân.

Có hỗ trợ làm việc với hệ thống thẻ thanh toán và thẻ tín dụng ngân hàng, sử dụng giảm giá theo phần trăm, trong đó có giảm giá theo thẻ chiết khấu.



Có hỗ trợ  **nhiều loại thiết bị bán hàng.**

Giải pháp ứng dụng "1C:Bán lẻ 8" có thể sử dụng sơ đồ xuất nhập theo lệnh điều chuyển, bán và tiếp nhận hàng hóa vào kho của cửa hàng. Sơ đồ xuất nhập theo lệnh có hai pha để ghi nhận giao dịch:

- o người quản lý ghi nhận lệnh điều chuyển, bán, trả lại hoặc tiếp nhận hàng hóa;
- o người thủ kho ghi nhận sự kiện khi thực hiện lệnh.

## Nhập hàng để bán

Trong giải pháp ứng dụng có thực hiện việc tự động hóa ghi nhận nghiệp vụ nhập hàng vào kho của cửa hàng (hoặc gian hàng). Hàng hóa có thể tiếp nhận từ văn phòng trung tâm hoặc cửa hàng khác, cũng như trực tiếp từ người bán.

### Kho bãi và gian hàng

#### Sơ đồ tiếp nhận hàng hóa

#### Sơ đồ tiếp nhận hàng hóa một pha

#### Sơ đồ xuất nhập theo lệnh trong việc tiếp nhận hàng hóa

**Sử dụng sơ đồ một pha và sơ đồ xuất nhập theo lệnh trong các tính huống khác**

### ➔ Kho bãi và gian hàng

Kho bãi và gian hàng là nơi nhập hàng về để bán và cất giữ hàng hóa.

Một đặc tính quan trọng của kho bãi (gian hàng) là danh sách nhóm sản phẩm. Danh sách này được sử dụng để tự động phân bổ hàng hóa giữa các kho khi tiếp nhận hàng hóa (ví dụ, hàng hóa trong nhóm "Giày nữ" sẽ tự động chuyển vào gian hàng giày nữ, còn hàng trong nhóm "Tạp hóa" — vào kho hàng tạp hóa).

Ngoài ra, trong thẻ kho bãi (gian hàng) có chỉ ra các thông tin dưới đây:

- o tên doanh nghiệp mà kho (gian hàng) trực thuộc;
- o quầy thu ngân phục vụ cho gian hàng, hơn nữa, có thể phân bổ nhóm sản phẩm giữa các quầy thu ngân.

## ➔ Sơ đồ tiếp nhận hàng hóa

Để ghi nhận việc tiếp nhận hàng hóa, có thể sử dụng hai sơ đồ tiếp nhận hàng hóa.

### Sơ đồ tiếp nhận hàng hóa một pha

Hàng hóa nhập ngay vào kho được chỉ ra trong chứng từ tiếp nhận hoặc điều chuyển. Người quản lý thực hiện việc kiểm tra hàng hóa tiếp nhận và đặt giá mới cho số hàng hóa đó.  
**Chi tiết...**

### Sơ đồ tiếp nhận hàng hóa hai pha (sơ đồ xuất nhập theo lệnh)

Người quản lý lập chứng từ tiếp nhận hàng hóa, đồng thời phân bổ hàng hóa theo kho (gian hàng). Còn người thủ kho thực hiện việc kiểm tra hàng hóa tiếp nhận và ghi nhận số hàng hóa thực tế nhập vào kho. **Chi tiết...**

## ➔ Sơ đồ tiếp nhận hàng hóa một pha

Đối với từng kho, có thể chỉ ra sơ đồ tiếp nhận hàng hóa mà kho hàng đó phải làm việc theo sơ đồ này.

**Kho bãi: Giày nữ**

Thao tác Thuộc tính Loại ?

**Kho bãi** Mã: 000000001

Tên gọi: Giày nữ

Kiểu kho: Gian hàng

Doanh nghiệp: Nam Dương

Cửa hàng: Cửa hàng giày dép các loại

Phần chung Phân bổ tiếp nhận Bán lẻ Sơ đồ xuất nhập theo lệnh

Luôn sử dụng  
 Không bao giờ sử dụng  
 Xác định theo người sử dụng

OK Ghi lại Đóng

Việc tiếp nhận hàng hóa từ người bán khác được lập ra bằng chứng từ "Tiếp nhận hàng hóa".

**Tiếp nhận hàng hóa: Đã kết chuyển**

Thao tác Chuyển Thực hiện nhập ?

**Tiếp nhận hàng hóa** Thực hiện nhập

Số thứ tự: 00000000001 Ngày: 06/05/2008 17:39:01

Số thứ tự...: 00000000001 Ngày: 06/05/2008

Đối tác: Trọng Hải  Có tính thuế GTGT  Số tiền đã bao gồm thuế GTGT

Kho bãi: Bộ phận điện tử  Nhập theo sơ đồ có lệnh nhập xuất

Cửa hàng: "Cửa hàng điện tử", Doanh nghiệp: "Hoàng Quân", Hệ thống thuế: "Thuế khoán"

Hàng hóa Chọn Công cụ

STT	Mặt hàng	Số lượng	Đơn vị	Hệ số	Đơn giá (đồng)	Số tiền (đồng)	Thuế suất GT...	Thuế GTGT	Tổng số (vnd)
1	Quạt bàn	7,000	c.	1,000	126.000,00	882.000,00	5%	42.000,00	882.000,00
2	Ti vi	15,000	c.	1,000	2.100.000,00	31.500.000,00	5%	1.500.000,00	31.500.000,00
3	Bàn là	12,000	c.	1,000	126.000,00	1.512.000,00	5%	72.000,00	1.512.000,00
4	Ấm điện	20,000	c.	1,000	157.500,00	3.150.000,00	5%	150.000,00	3.150.000,00
5	Đầu thu kỹ thuật số	5,000	c.	1,000	682.500,00	3.412.500,00	5%	162.500,00	3.412.500,00
6	Đầu đĩa VCD	10,000	c.	1,000	525.000,00	5.250.000,00	5%	250.000,00	5.250.000,00

**Tiếp nhận hàng hóa vào kho**

Đào dấu hộp kiểm Nhóm sản phẩm Kho bãi Số lượng Giá mỗi

STT	Mặt hàng	Nhóm sản phẩm	Kho bãi	Đơn vị	Số lượng	Số lượng theo sự kiện	Giá mỗi	Hiện tại	Theo kiểu giá	Theo chứng từ
1	<input checked="" type="checkbox"/> Quạt bàn	Quạt điện	Bộ phận điện tử	c.	7,000		<b>120.000,00</b>	120.000,00		
2	<input checked="" type="checkbox"/> Ti vi	Nồi cơm điện	Bộ phận điện tử	c.	15,000		<b>2.000.000,00</b>	2.000.000,00		
3	<input checked="" type="checkbox"/> Bàn là		Bộ phận điện tử	c.	12,000		<b>120.000,00</b>	120.000,00		
4	<input checked="" type="checkbox"/> Ấm điện		Bộ phận điện tử	c.	20,000		<b>150.000,00</b>	150.000,00		
5	<input checked="" type="checkbox"/> Đầu thu kỹ thuật số		Bộ phận điện tử	c.	5,000		<b>650.000,00</b>	650.000,00		
6	<input checked="" type="checkbox"/> Đầu đĩa VCD		Bộ phận điện tử	c.	10,000		<b>500.000,00</b>	500.000,00		
7	<input checked="" type="checkbox"/> Đầu đĩa DVD		Bộ phận điện tử	c.	10,000		<b>800.000,00</b>	800.000,00		
Tổng:					79,000					

Đóng biểu mẫu lại sau khi lập phiếu nhập

Trong chứng từ có chỉ ra kho để nhập hàng hóa.

Người quản lý khi lập chứng từ tiếp nhận hàng hóa cần kiểm tra số lượng hàng hóa tiếp nhận và chỉ định giá (nếu hàng hóa không được xác định theo lệnh).



### **Sơ đồ xuất nhập theo lệnh nhập hàng**

Sơ đồ hai pha (sơ đồ xuất nhập theo lệnh) tiếp nhận hàng hóa có hai giai đoạn ghi nhận việc tiếp nhận hàng hóa. Dự định tiếp nhận hàng hóa là chứng từ "Tiếp nhận hàng hóa" – chứng từ này được lập theo thỏa thuận giao hàng với người quản lý văn phòng hoặc cửa hàng. Nếu hàng hóa được chuyển đến từ một kho này sang kho khác thì dự định tiếp nhận hàng hóa có thể là "Điều chuyển hàng hóa nội bộ". Còn việc tiếp nhận thực tế hàng hóa được lập bằng chứng từ "Lệnh nhập hàng".

**Tiếp nhận hàng hóa: Đã kết chuyển**

Thao tác: Chuyển Thực hiện nhập

Số thủ tục: 00000000002 Ngày: 06/05/2008 17:53:51

Số thủ tục: 00000000001 Ngày: 06/05/2008

Đối tác: Trung Tín  Có tính thuế GTGT

Kho bãi: Bộ phận điện tử  Nhập theo số đồ có lệnh nhập xuất

Cửa hàng: "Cửa hàng điện tử", Doanh nghiệp: "Hoàng Quân", Hệ thống thuế: "Thuế khoán"

Hàng hóa: Chọn Công cụ

STT Mặt hàng Số lượng Đơn vị Hệ số Đơn giá (đồng) Số tiền (đồng) Tổng số (vnd)

**Tiếp nhận hàng hóa vào kho**

Đào dấu hộp kiểm Nhóm sản phẩm Kho bãi Số lượng Giá mỗi

STT	Mặt hàng	Nhóm sản phẩm	Kho bãi	Đơn vị	Số lượng	Số lượng theo sự kiện	Giá mỗi		
							Hiện tại	Theo kiểu giá	Theo chứng từ
1	Quạt bàn	Quạt điện	Bộ phận điện tử	c.	7,000				<b>126.000,00</b>
									<b>350.000,00</b>
2	Ti vi	Nồi cơm điện	Bộ phận điện tử	c.	15,000				<b>2.100.000,00</b>
									<b>2.500.000,00</b>
3	Bàn là		Bộ phận điện tử	c.	12,000				<b>126.000,00</b>
									<b>150.000,00</b>
4	Ấm điện		Bộ phận điện tử	c.	20,000				<b>157.500,00</b>
									<b>150.000,00</b>
Tổng:					54,000				

Đóng biểu mẫu lại sau khi lập phiếu nhập **Lập lệnh nhập** Đóng

**Lệnh nhập hàng: Chưa kết chuyển**

Thao tác: Chuyển

Số thủ tục: 00000000002 Ngày: 06/05/2008 17:55:41

Kho bãi: Bộ phận điện tử Lý do: Tiếp nhận hàng hóa 00000000001 ngày

Cửa hàng: "Cửa hàng điện tử", Doanh nghiệp: "Hoàng Quân", Hệ thống thuế: "Thuế khoán"

Hàng hóa: Chọn Công cụ

STT	Mặt hàng	Số lượng	Đơn vị	Hệ số	Đơn giá (đồng)	Số tiền (đồng)
1	Ấm điện	20,000	c.	1,000	150.000,00	3.000.000,00
2	Bàn là	12,000	c.	1,000	120.000,00	1.440.000,00
3	Quạt bàn	7,000	c.	1,000	120.000,00	840.000,00
4	Ti vi	15,000	c.	1,000	2.000.000,00	30.000.000,00
Tổng:		54,000				35.280.000,00

Người lập: Đỗ Anh Hoàn

Ghi chú:

Lệnh nhập hàng In... OK Kết chuyển Ghi lại Đóng

Người quản lý, khi lập chứng từ tiếp nhận hàng hóa, phải thực hiện các thao tác dưới đây:

- o chỉ định giá cho hàng hóa vừa tiếp nhận;
- o phân bổ hàng hóa theo kho (gian hàng);
- o lập lệnh nhập hàng cho thủ kho của gian hàng tương ứng.

### Phân bổ hàng hóa theo kho

Theo mặc định, có chỉ ra kho trong chứng từ "Tiếp nhận hàng hóa và dịch vụ". Nhưng kho có thể thay đổi bằng các cách sau:

- o thủ công – bằng cách chọn kho trong danh sách các kho;
- o phân bổ tự động – theo quy tắc phân bổ nhóm mặt hàng đã quy định từ trước giữa các kho và gian hàng.

**Tiếp nhận hàng hóa vào kho**

Đào dấu hộp kiểm | Nhóm sản phẩm | Kho bãi | Số lượng | Giá mỗi

STT	Mặt hàng	Nhóm sản phẩm	Kho bãi	Đơn vị	Số lượng	Giá mỗi	Tổng
1	Quạt bàn	Quạt điện	Bộ phận điện tử				<b>126.000,00</b>
2	Ti vi	Nồi cơm điện	Bộ phận điện tử	c.	15,000		<b>2.100.000,00</b>
3	Bàn là		Bộ phận điện tử	c.	12,000		<b>126.000,00</b>
4	Ấm điện		Bộ phận điện tử	c.	20,000		<b>157.500,00</b>
5	Đầu thu kỹ thuật số		Bộ phận điện tử	c.	5,000		<b>682.500,00</b>
6	Đầu đĩa VCD		Bộ phận điện tử	c.	10,000		<b>525.000,00</b>
7	Đầu đĩa DVD		Bộ phận điện tử	c.	10,000		<b>840.000,00</b>
Tổng:					79,000		

Thực hiện đánh giá lại | Đóng

### Ghi nhận việc tiếp nhận hàng hóa vào kho

Thủ kho phải kiểm tra số lượng hàng hóa tiếp nhận, ghi số lượng hàng hóa tiếp nhận thực tế vào kho (và thực hiện lệnh nhập hàng).

**Lệnh nhập hàng: Chưa kết chuyển**

Thao tác ▾ Chuyển ▾ ?

**Lệnh nhập hàng** Số thứ tự: 00000000001 Ngày: 06/05/2008 17:30:41

Kho bãi: Bộ phận điện tử Lý do: Tiếp nhận hàng hóa 000000000001 ngày

Cửa hàng: "Cửa hàng điện tử", Doanh nghiệp: "Hoàng Quân", Hệ thống thuế: "Thuế khoán"

Hàng hóa ▾ Công cụ ▾

STT	Mặt hàng	Số lượng	Số tiền (đồng)
1	Đầu đĩa DVD		8.000.000,00
2	Ăm điện		3.000.000,00
3	Bàn là		1.440.000,00
4	Đầu thu kỹ thuật số		3.250.000,00
5	Quạt bàn		840.000,00
6	Đầu đĩa VCD		5.000.000,00
7	Ti vi		30.000.000,00
Tổng:			51.530.000,00

Tools: Tìm theo mã vạch... F7, Kiểm tra số lượng..., Điền phần bảng..., Điền từ thiết bị thu thập dữ liệu, Thay đổi phần bảng..., In mức giá...

**Kiểm tra số lượng**

Đào dấu hộp kiểm

STT	Mặt hàng	Đơn vị	Số lượng	Số lượng theo ...
1	<input type="checkbox"/> Đầu đĩa DVD	c.	10.000	
2	<input type="checkbox"/> Ăm điện	c.	20.000	
3	<input type="checkbox"/> Bàn là	c.	12.000	
4	<input type="checkbox"/> Đầu thu kỹ thuật số	c.	5.000	
5	<input type="checkbox"/> Quạt bàn	c.	7.000	
6	<input type="checkbox"/> Đầu đĩa VCD	c.	10.000	
7	<input type="checkbox"/> Ti vi	c.	15.000	
Tổng:			79.000	

Đóng biểu mẫu lại sau khi lập phiếu nhập **Đặt số lượng thực tế** Đóng

Buttons: Kết chuyển, Ghi lại, Đóng

## ➔ Sử dụng sơ đồ một pha và sơ đồ xuất nhập theo lệnh trong các tính huống khác

Sơ đồ một pha và sơ đồ hai pha (sơ đồ xuất nhập theo lệnh) còn được sử dụng để ghi nhận các nghiệp vụ kho bãi khác:

- điều chuyển hàng hóa từ kho này sang kho khác, trong đó có tiếp nhận hàng hóa vào cửa hàng từ kho trung tâm trong mạng lưới bán lẻ;
- bán buôn hàng hóa.

## Chỉ định giá bán

Hiệu quả hoạt động kinh doanh trong nhiều trường hợp được xác định bằng chính sách giá hợp lý. Giải pháp ứng dụng "1C:Bán lẻ 8" hỗ trợ giải quyết vấn đề này.

Nếu cửa hàng nằm trong mạng lưới bán lẻ thì cửa hàng có thể bán hàng theo giá thống nhất trong toàn bộ mạng lưới hoặc theo giá bán lẻ riêng được ấn định trực tiếp cho cửa hàng. Nếu cửa hàng không nằm trong mạng lưới bán lẻ thì hiển nhiên cửa hàng tự ấn định giá.

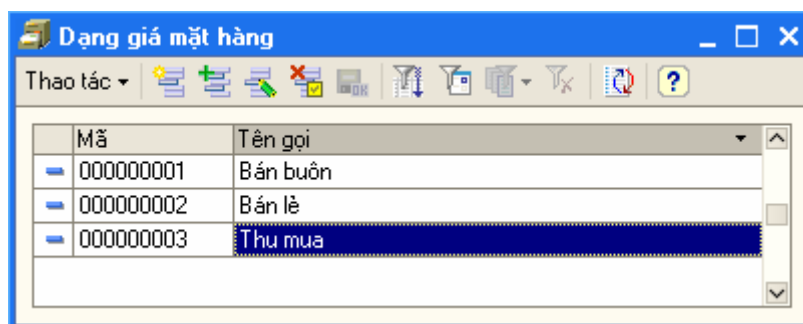
Giá của mỗi cửa hàng có thể được xác định độc lập. Giải pháp ứng dụng có các phương thức sau để ấn định giá trong chính sách giá đối với các cửa hàng trong mạng bán lẻ:

- cửa hàng làm việc theo giá thống nhất mà không được phép thay đổi;
- cửa hàng tự ấn định giá không sử dụng giá thống nhất;

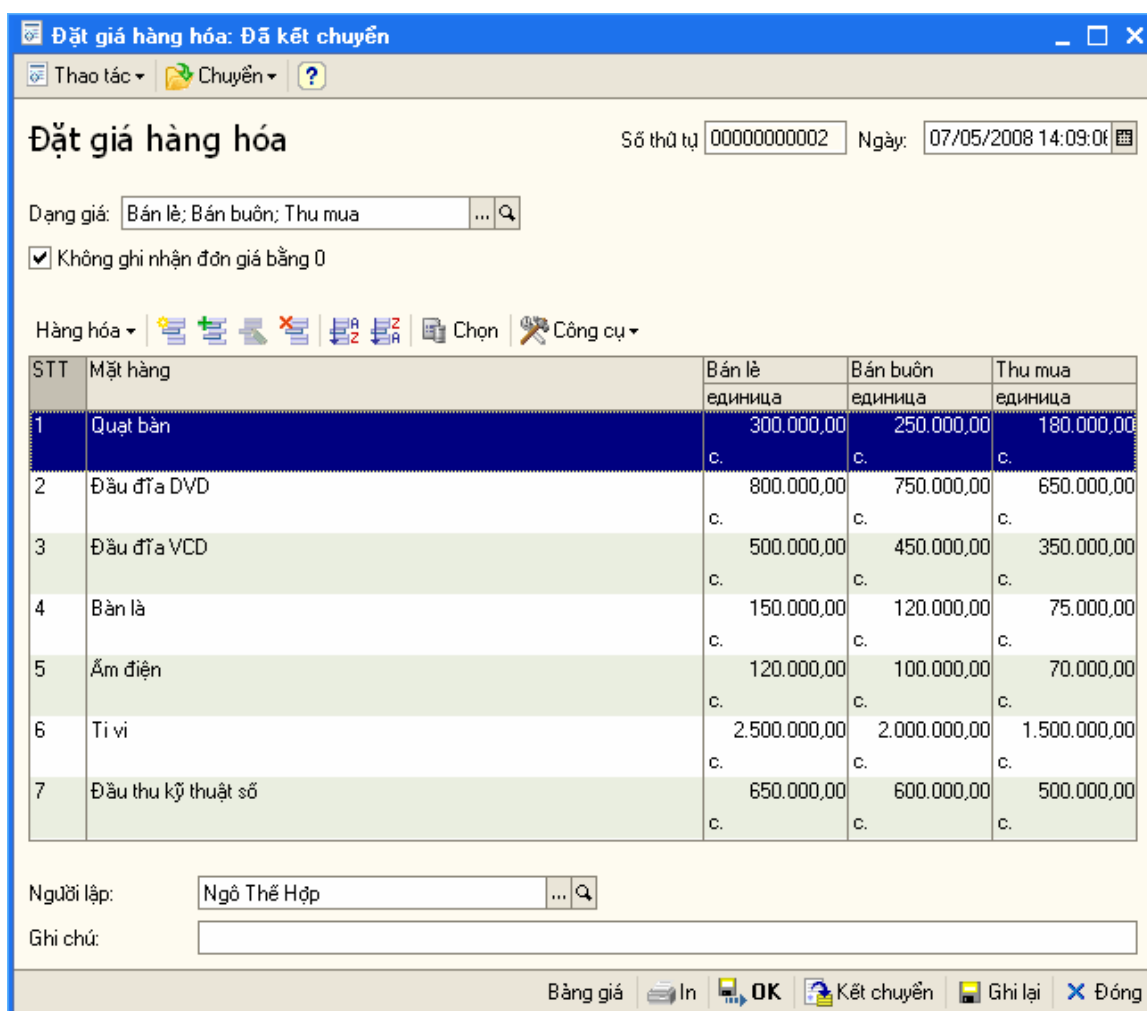
- o cửa hàng sử dụng giá thống nhất giống như là mức giá chuẩn và có thể thay đổi.

## Ấn định giá đối với hàng hóa bán buôn

Đối với bán buôn có thể sử dụng một số dạng giá sau.



Đơn giá bán buôn được nhập bằng chứng từ "Đặt giá hàng". Nếu ấn định giá thống nhất thì chứng từ ấn định giá có thể chuyển đến cửa hàng từ văn phòng trung tâm.

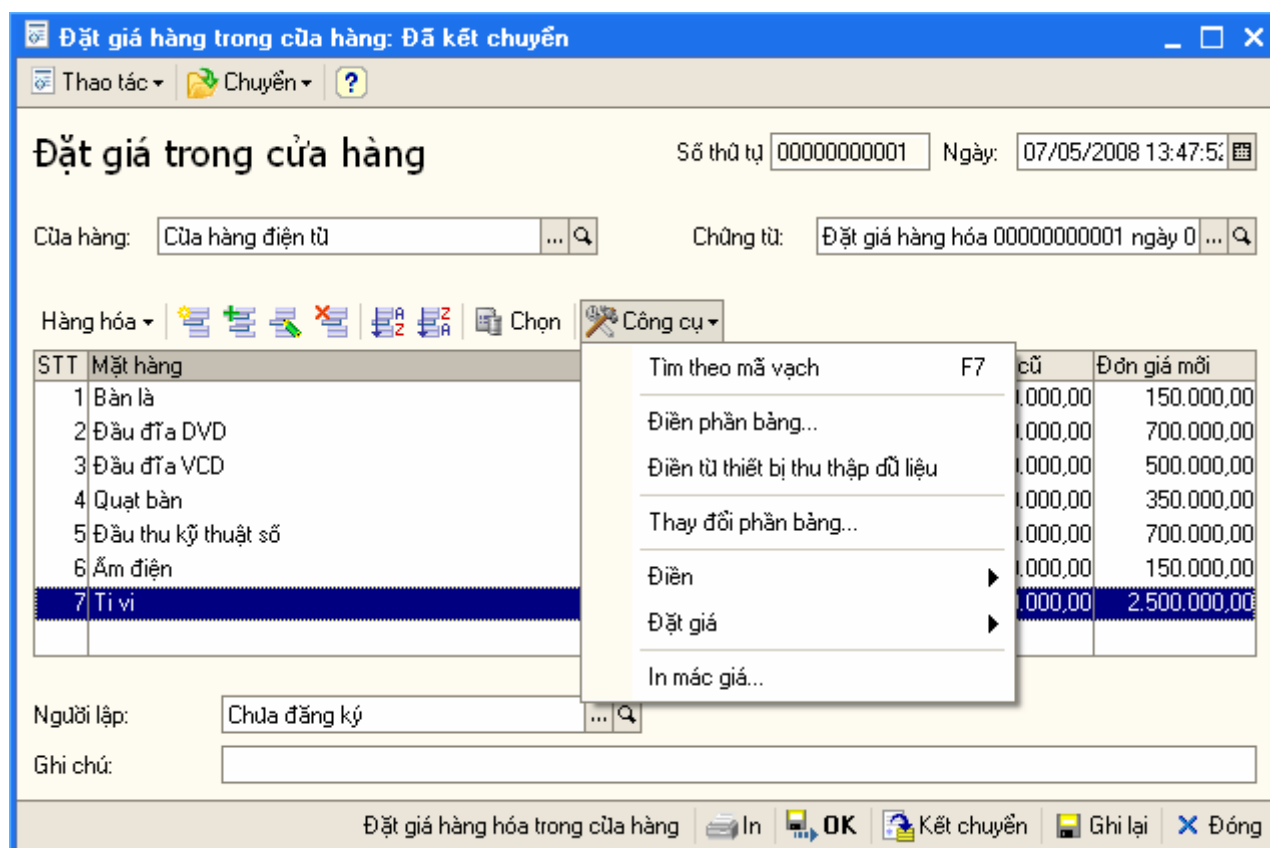


## Ấn định giá bán lẻ

Nếu ấn định giá thống nhất thì giá bán lẻ được xác định bằng chứng từ "Đặt giá hàng hóa".

Ngoài ra, giá bán lẻ đối với cửa hàng cụ thể có thể xác định bằng chứng từ "Đặt giá trong cửa hàng". Giá bán lẻ của cửa hàng có thể tính tự động theo giá trong chứng từ "Đặt

giá hàng hóa", ví dụ tăng giá bán buôn lên một tỷ lệ phần trăm nhất định, sau đó làm tròn đến số nguyên.



## Ấn định giảm giá

Nếu cửa hàng tiến hành chương trình tiếp thị (marketing) để quảng bá thương hiệu thì có thể giảm giá. Có thể ấn định giảm giá giống nhau cho tất cả các mặt hàng, cũng có thể giảm giá riêng biệt theo từng mặt hàng.

Tự động giảm giá được xác định bằng chứng từ "Đặt chiết khấu hàng hóa".

**Đặt chiết khấu hàng hóa: Chưa kết chuyển \***

Thao tác Chuyển ?

**Đặt chiết khấu** Số thứ tự: 00000000001 Ngày: 07/05/2008 16:47:4

Chiết khấu từ: 15/04/2008 đến: 15/05/2008

Điều kiện: Vượt quá số tiền chứng từ bán hàng Giá trị (đồng): 50.000,00

Dạng chiết khấu: Bán lẻ Kiểu chiết khấu: Khuyến mại tại cửa hàng "Điện tử"

Phần trăm: 15,00  Đối với tất cả các mặt hàng  Đối với tất cả người nhận  Theo ngày trong tuần

Hạn chế: 50.000,00 (đồng)

Hàng hóa Thời gian chiết khấu có hiệu lực

Hàng hóa Công cụ

STT	Mặt hàng	%	Hạn chế
1	Đầu đĩa VCD	15,00	50.000,00
2	Đầu đĩa VCD	15,00	50.000,00
		15,00	50.000,00
		15,00	50.000,00
		15,00	50.000,00

**Kiểu chiết khấu và phụ thu: Khuyến mại tại cửa hàng "Điện tử" \***

Thao tác ?

**Kiểu chiết khấu và phụ thu** Mã: 000000002

Tên gọi: Khuyến mại tại cửa hàng "Điện tử"

Tham số giảm giá Thời gian hiệu lực

Dạng giảm giá: Bán lẻ

Cho tất cả các mặt hàng  Cho tất cả người nhận  Theo ngày trong tuần

Tỷ lệ phần trăm: 15,00 Hạn chế: 0,00 x đồng

**Điều kiện chiết khấu**

Điều kiện: Vượt quá số tiền chứng từ bán hàng

Giá trị điều kiện: 50.000,00 x đồng

OK Ghi lại Đóng

Việc tự động giảm giá có thể được ấn định khi bán lẻ và bán buôn. Nếu bán lẻ thì giảm giá có thể được xác định bởi cửa mặt hàng cụ thể, còn nếu bán buôn thì được xác định bởi người mua cụ thể.

Ngoài tự động ấn định giảm giá, khi ghi nhận hàng bán có thể đặt chiết khấu một cách thủ công.

## Kiểm kê hàng tồn kho

Để đảm bảo cất giữ tài sản của doanh nghiệp được tốt thì cần phải thường xuyên kiểm kê.

Cấu hình bảo đảm hỗ trợ hiệu quả kiểm kê hàng hóa trong kho. Trong quá trình kiểm kê, số lượng hàng hóa thực tế được đối chiếu với số dư theo dữ liệu của cơ sở thông tin được

xác định bằng cách thống kê tất cả số hàng hóa nhập và xuất. Để chuẩn bị kiểm kê và ghi nhận kết quả kiểm kê, có sử dụng chứng từ "Kiểm kê hàng hóa".

**Kiểm kê hàng hóa: Chưa kết chuyển**

Thao tác Chuyển ?

**Kiểm kê hàng hóa** Số thứ tự: 000000000001 Ngày: 08/05/2008 16:39:46

Kho bãi: Kho chung  
Cửa hàng: "Cửa hàng điện tử", Doanh nghiệp: "Hoàng Quân", Hệ thống thuế: "Thuế khoán"

Hàng hóa Chọn Công cụ

STT	Mặt hàng	Số lượng	Số lượng kế to...	Chênh lệch	Đơn vị	Hệ số	Đơn giá (đồng)	Số tiền (đồng)	Số
1	Đầu đĩa DVD	10,000		10,000	c.	1,000	840.000,00	8.400.000,00	
2	Đầu đĩa VCD	12,000		12,000	c.	1,000	525.000,00	6.300.000,00	
3	Đầu thu kỹ thuật số	8,000		8,000	c.	1,000	682.500,00	5.460.000,00	
4	Quạt bàn	15,000		15,000	c.	1,000	126.000,00	1.890.000,00	
5	Ấm điện	20,000		20,000	c.	1,000	157.500,00	3.150.000,00	
6	Bàn là	10,000		10,000	c.	1,000	126.000,00	1.260.000,00	
7	Ti vi	5,000		5,000	c.	1,000	2.100.000,00	10.500.000,00	
Tổng:		80,000						36.960.000,00	

Người lập: Đỗ Anh Hoàn

Ghi chú:

**In: Kiểm kê hàng hóa 0000000001 ngày 08/05/2008 16:39:46**

**Kiểm kê hàng hóa trong kho** đưa ra máy in

INB-3 (Инвентаризационная опись товаров)

INB-3 (Инвентаризационная опись с пустыми фактич...)

INB-19 (Сличительная ведомость)

In

Hủy bỏ

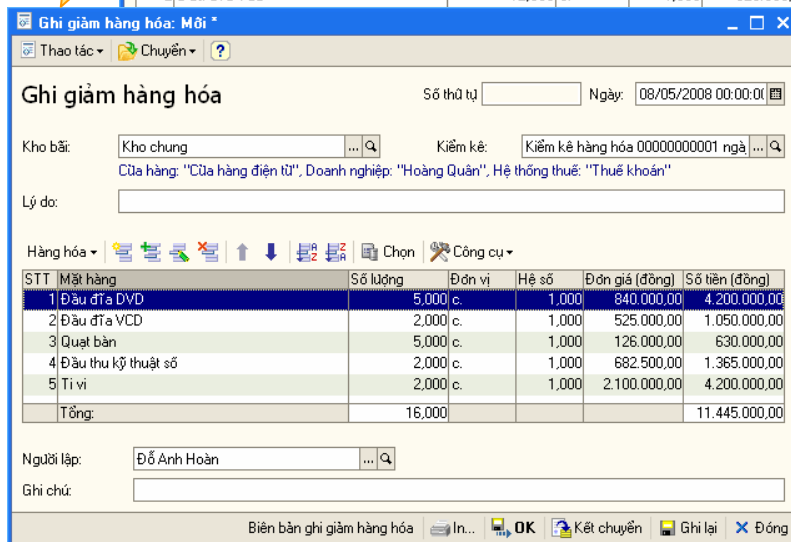
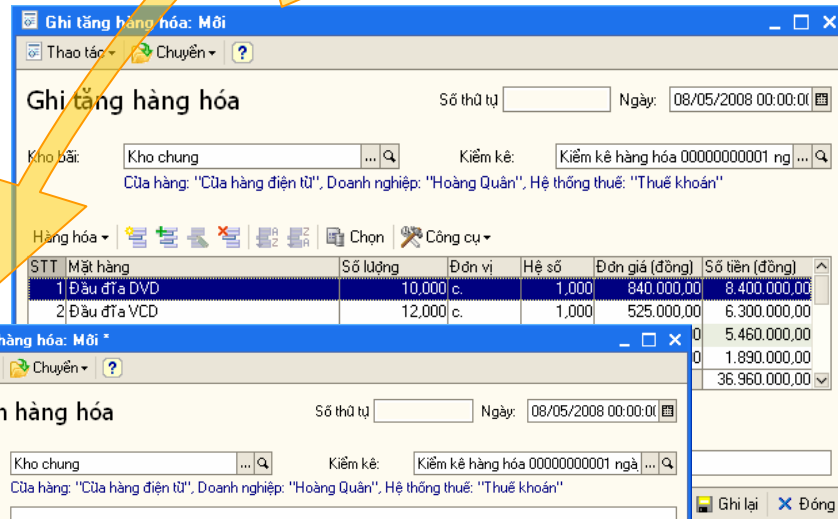
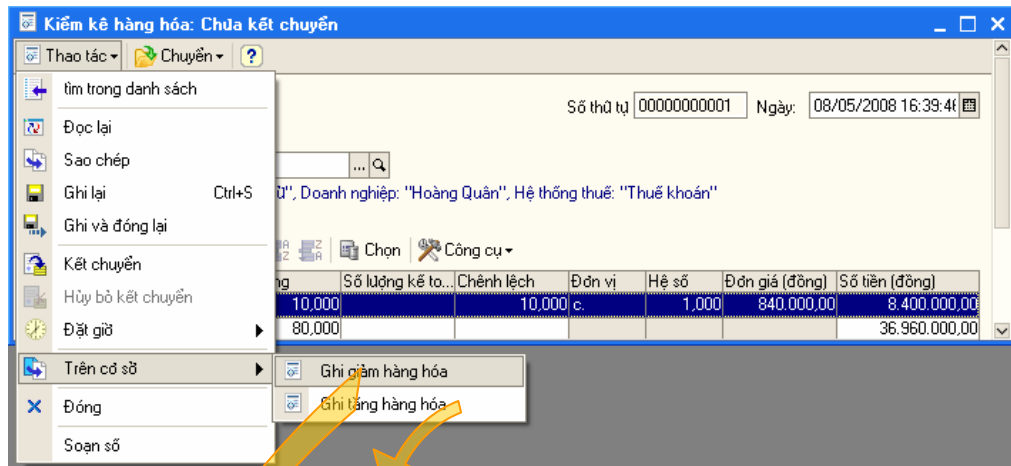
Theo mặc định

Vстроенная печатная форма

Giải pháp ứng dụng bảo đảm cho việc tự động lập bảng kiểm kê hàng hóa và các chứng từ khác.

Giải pháp ứng dụng có hỗ trợ các quy trình kiểm kê khác nhau. Để tăng hiệu quả công việc, trước khi tiến hành kiểm kê có thể điền tự động chứng từ "Kiểm kê hàng hóa trong kho" bằng các thông tin về số dư hàng hóa trong kho theo dữ liệu trong cơ sở thông tin, sau đó in ra giấy biểu mẫu "Bảng kê đối chiếu". Sau đó hội đồng kiểm kê chỉ việc kiểm tra tài sản và nhập thủ công vào bảng kê đối chiếu dữ liệu thực tế về hàng hóa. Sau khi kết thúc công việc, dữ liệu thu được bởi hội đồng kiểm kê về số lượng hàng tồn kho thực tế sẽ được nhập vào cơ sở thông tin bằng cách chỉnh sửa hoặc điền lại chứng từ "Kiểm kê hàng hóa trong kho".

Khi phát hiện hàng hóa thừa, có thể tự động lập chứng từ để ghi tăng số hàng hóa đó, khi phát hiện hàng hóa thiếu thì dùng chứng từ ghi giảm.



## Chuẩn bị hàng trước khi bán

Giải pháp ứng dụng tự động hóa quá trình chuẩn bị hàng hóa trước khi bán hàng:

- in mác giá và nhãn hiệu;
- đóng gói và đóng bộ sản phẩm.

### ➔ In mác giá và nhãn hiệu

Đối với hàng hóa, có thể in mác giá và nhãn hiệu hàng hóa. Để in nhãn hiệu phải xác định trước mã vạch hàng hóa.

**Mặt hàng: Đầu đĩa VCD** Mã: 00000000012

Thao tác - Hình ảnh ?

Nhóm mặt hàng: Điện tử ... Q Nhóm sản phẩm: Đầu đĩa VCD ... Q

Tên ngắn gọn: Đầu đĩa VCD Mã hiệu: ...

Tên gọi đầy đủ: Đầu đĩa VCD

Dạng mặt hàng: Đầu đĩa VCD ... Q  Theo cân Đơn vị: c. ... Q Thuế GTGT: 5% ... Q

Nước xuất xứ: Việt nam ... Q

Đơn vị tính Thành phần chi tiết Mã vạch Thuộc tính Thẻ loại

Dạng mã vạch	Mã vạch	Đơn vị đo
EAN13	5454648789646	c.

OK Ghi lại Đóng

Mã vạch hàng hóa được chi tiết hóa đến mức độ đơn vị đo lường của hàng hóa. Có nghĩa là nếu hàng hóa nhập theo từng chiếc và theo từng thùng thì đối với hàng hóa được tính theo chiếc và đối với hàng hóa được tính theo thùng có thể xác định mã vạch cho từng loại hàng hóa trên.

Trong danh sách mã vạch có thể có mã vạch bên ngoài (đã được chỉ ra trong nhãn hiệu hàng hóa vào thời điểm tiếp nhận) và mã vạch bên trong được xác định đối với hàng hóa trong cửa hàng.

Trong giải pháp ứng dụng có hỗ trợ việc điền danh sách hàng hóa bằng máy quét mã vạch hoặc thiết bị thu thập dữ liệu.

Mác giá có thể in ngay đối với cửa hàng đã chọn dành cho nhóm hàng hóa. Ngoài ra, từ bảng kê hàng hóa đầy đủ chỉ chọn những mặt hàng được đưa ra để bán – có nghĩa là số dư hàng hóa trên có trong các gian hàng của cửa hàng.

**In mác giá**

Tham số

Đơn giá tại ngày: 14/05/2008    Khuôn in: Đầu DVD

Lọc

Cửa hàng: Cửa hàng điện tử

Mặt hàng: Trong nhóm    Điện tử

**Thực hiện**    Đóng

**Mác giá**

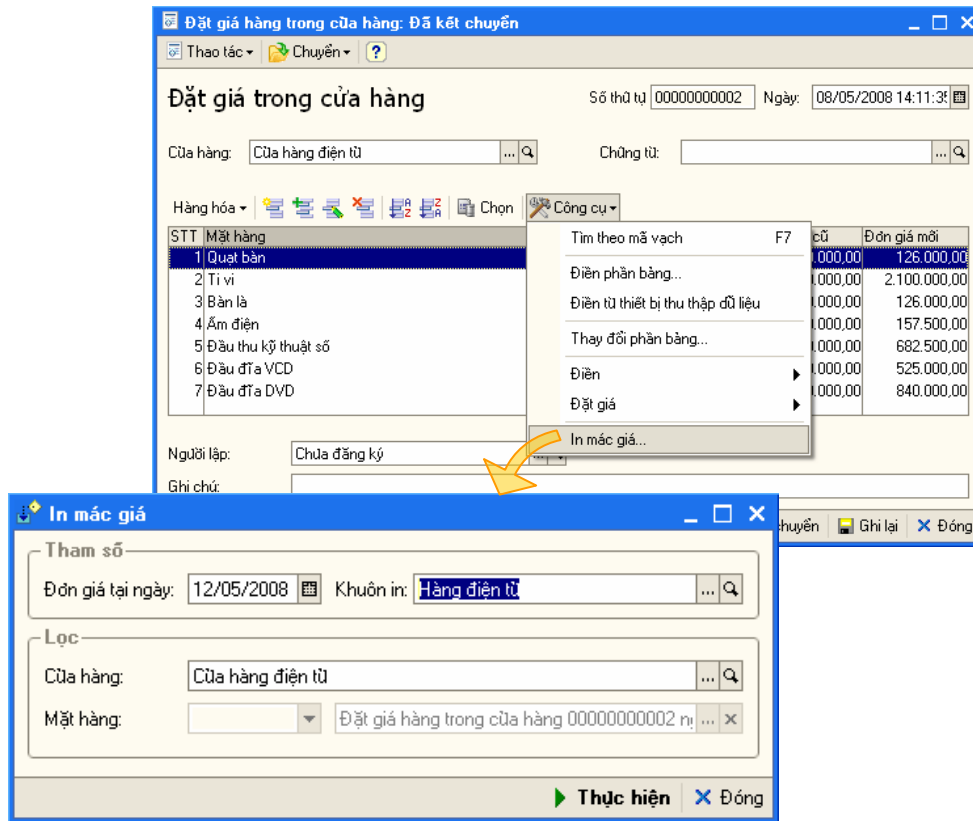
In    Chỉ để xem    ?

Hoàng Quân		Hoàng Quân	
000000000001	08/05/2008 14:11:35	000000000002	08/05/2008 14:11:35
Quạt bàn		Tivi	
126.000 đồng / c.		2.100.000 đồng / c.	

Mác giá được in theo giá bán lẻ mà đã được ấn định trong cửa hàng vào ngày đã chỉ ra trong bộ xử lý.

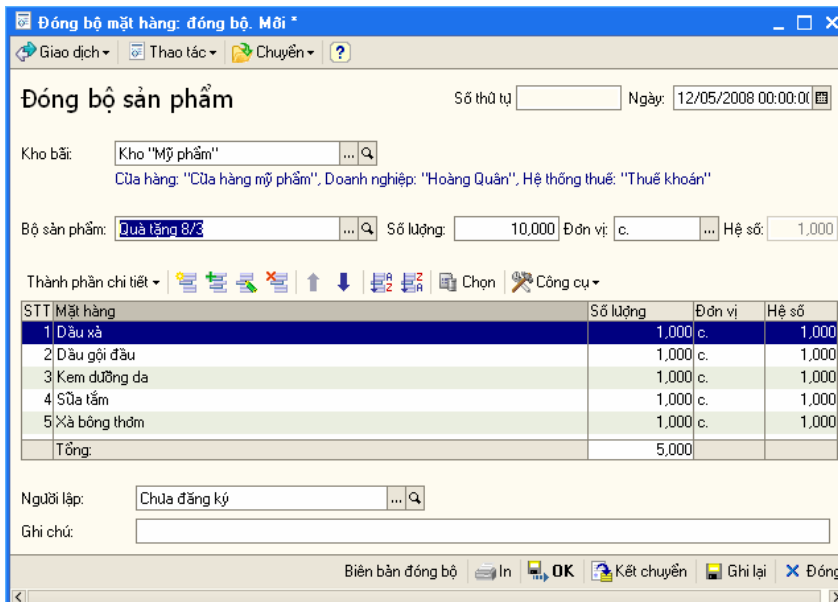
Việc In mác giá được thực hiện tương ứng với khuôn in đã chọn. Bảng chương trình có thể lập nhiều ikhuôn in, ví dụ, in riêng biệt mác giá và nhãn hiệu.

Mác giá có thể in ra từ các chứng từ khác nhau có chứa bảng kê hàng hóa cùng với giá đã định.



## ➔ Đóng bộ sản phẩm

Giải pháp ứng dụng cho phép ghi nhận việc đóng bộ hàng hóa.



Giá bán bộ sản phẩm được thiết lập cũng giống như đối với hàng hóa thông thường bằng chứng từ "Đặt bảng giá hàng" hoặc "Đặt bảng giá trong cửa hàng".

Cũng có giao dịch ngược lại – bỏ đóng bộ sản phẩm.

## ➔ Chuẩn bị hàng bán theo cân

Trong chương trình có tính năng bán hàng theo cân bằng cách sử dụng nhãn hiệu.

Quá trình bán hàng theo cân có các giai đoạn sau:

1. Tùy chỉnh tham số cần thiết để lập nhãn hiệu hàng bán theo cân.
2. Kết nhập dữ liệu ra cân điện tử đã được kết nối ở chế độ Off-Line. In nhãn hiệu.
3. Lập chứng từ bán hàng theo cân.

Có kết xuất thông tin về hàng hóa ra cân điện tử bằng cách in nhãn hiệu (bộ nhãn hiệu). Khi cân hàng hóa thì cân điện tử sẽ in nhãn hiệu cùng với mã vạch. Khi bán hàng theo cân bằng máy quét mã vạch, thông tin từ nhãn hiệu hàng bán theo cân được đọc và in ra bằng máy in của cân điện tử. Hàng hóa được đồng nhất theo mã hàng bán theo cân, bằng mã vạch nhãn hiệu chương trình tự động chọn trọng lượng hàng hóa.

## Bán buôn

Nếu bán buôn thì việc xuất hàng hóa cho người mua được ghi nhận trong cơ sở thông tin bằng chứng từ "Giao hàng".

STT	Mặt hàng	Số lượng	Đơn vị	Hệ số	Đơn giá (đồng)	Số tiền
1	Đầu đĩa DVD	5,000	c.	1,000	840.000,00	4.200.000,00
2	Ăm điện	10,000	c.	1,000	157.500,00	1.575.000,00
3	Quạt bàn	5,000	c.	1,000	126.000,00	630.000,00
4	Đầu thu kỹ thuật...	5,000	c.	1,000	682.500,00	3.412.500,00
5	Tivi	10,000	c.	1,000	2.100.000,00	21.000.000,00
Tổng:		35,000				30.817.500,00

**Phieu xuất**

- Biên bản cung cấp dịch vụ
- Hóa đơn bán hàng có dịch vụ
- Hóa đơn bán hàng
- Hóa đơn vận chuyển
- Hóa đơn
- Hóa đơn GTGT

Đưa ra máy in

In

Hủy bỏ

Theo mặc định

Встроенная печатная форма

Chứng từ có các phương pháp khác nhau để điền nhanh phần bảng. Từ màn hình biểu mẫu chứng từ có thể có nhiều cách in biểu mẫu.

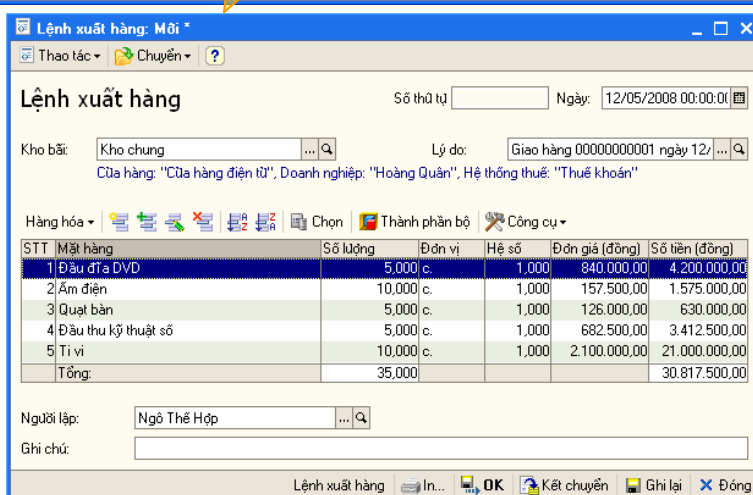
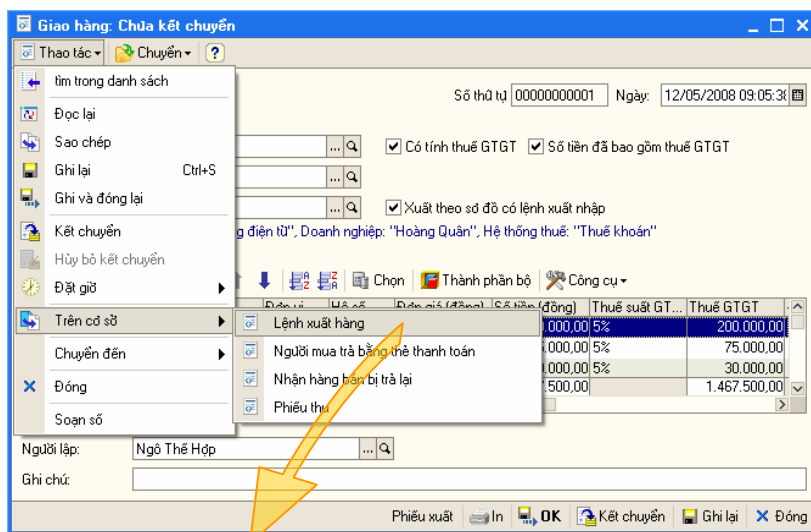
Tương ứng với chính sách marketing đã lập trong chứng từ có thể tự động xác định chiết khấu.

Từ biểu mẫu chứng từ "Giao hàng" có thể lập biểu mẫu in có liên quan với chứng từ này.

Phụ thuộc vào người mua trả tiền hàng bằng tiền mặt hoặc thẻ thanh toán, trên cơ sở chứng từ "Giao hàng" có lập ra được chứng từ "Phiếu thu" hoặc "Trả tiền bằng thẻ thanh toán".

## Giao hàng từ kho theo sơ đồ có lệnh xuất nhập

Nếu trách nhiệm về kế toán theo số lượng và giá trị được phân bổ giữa người quản lý và thủ kho thì để ghi nhận sự kiện xuất hàng, có sử dụng chứng từ "Lệnh xuất hàng". Chứng từ này có thể được lập trên cơ sở chứng từ "Giao hàng".



Có thể có trình tự thao tác dưới đây khi bán hàng theo sơ đồ có lệnh xuất nhập:

Người quản lý lập chứng từ "Giao hàng" sau khi đã tích dấu hộp kiểm "Xuất theo sơ đồ có lệnh xuất nhập" và in phiếu xuất.

Người mua trả tiền hàng đã mua tại quầy thu ngân của cửa hàng. Thủ quỹ tìm trong danh sách chứng từ "Giao hàng" đã được lập từ trước và trên cơ sở chứng từ này, nhập chứng từ thanh toán "Phiếu thu" hoặc "Thanh toán bằng thẻ", từ máy tính tiền in ra séc thanh toán.

Người mua tới kho. Thủ kho tìm trong danh sách chứng từ "Giao hàng" và trên cơ sở chứng từ này lập chứng từ "Lệnh xuất hàng". Sau khi thủ kho xuất hàng từ kho thì lập chứng từ "Lệnh xuất hàng"

## Bán lẻ và chỗ làm việc của thủ quỹ

Khi lập chứng từ bán hàng có sử dụng **các thiết bị bán hàng khác nhau như: máy tính tiền, máy quét mã vạch, cân điện tử...**

Máy tính tiền có thể được sử dụng ở các chế độ làm việc sau.

## **Máy tính tiền ở chế độ máy ghi nhận tiền mặt**

Nếu làm việc ở chế độ máy ghi nhận tiền mặt thì máy tính tiền được kết nối trực tiếp với máy tính của người sử dụng. Để lập nhanh chứng từ bán hàng, có sử dụng các thiết bị bán hàng hiện đại như: máy quét mã vạch, cân điện tử... Để tiện lợi cho công việc, có sử dụng giao diện quầy thu ngân. Khi đánh séc trên máy tính tiền thì trong cơ sở thông tin tự động ghi nhận chứng từ "Séc máy tính tiền".

## **Máy tính tiền ở chế độ Offline**

Nếu máy tính tiền làm việc ở chế độ Offline thì mọi thông tin về hàng hóa được kết xuất ra và lưu vào thiết bị ghi nhớ của máy tính tiền. Nếu làm việc với máy tính tiền thì việc ghi nhận chứng từ bán hàng được thực hiện theo mã hàng. Người sử dụng có thể đánh mã hàng bằng bàn phím máy tính ở quầy thu ngân hoặc đọc mã hàng hóa bằng máy quét mã vạch. Cuối phiên thu ngân thì phải kết xuất dữ liệu bán hàng từ máy tính ở quầy thu ngân vào chương trình kế toán.

## **Máy tính tiền ở chế độ Online**

Ở chế độ Online thì máy tính tiền sẽ nhận được tất cả dữ liệu về hàng hóa một cách linh hoạt từ chương trình. Thông tin về chứng từ bán hàng do quầy thu ngân lập sẽ được chuyển ngay vào chương trình kế toán. Không mất thời gian kết nhập dữ liệu vào máy tính tiền vì mọi thông tin cần thiết được tự động lấy ra từ chương trình kế toán. Nhờ đó mà trong chương trình kế toán lưu toàn bộ thông tin bán hàng một cách chính xác thuận lợi cho việc phân tích và xử lý.



### ***Chỗ làm việc của thủ quỹ (Quầy thu ngân)***

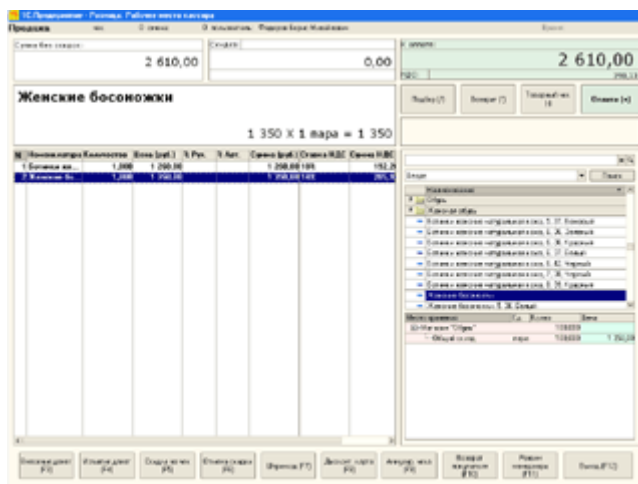
Nếu sử dụng máy tính tiền ở chế độ máy ghi nhận tiền mặt thì giải pháp ứng dụng có giao diện đặc biệt – "Quầy thu ngân". Giao diện này cho phép làm việc mà không cần sử dụng chuột và thậm chí là không cần sử dụng bàn phím (sử dụng màn hình cảm ứng touch-screen).

Giao diện "Quầy thu ngân" có các tính năng sau:

- chọn một trong hai chế độ giao diện:
  - bán lẻ không phải là hàng thực phẩm;
  - bán lẻ hàng thực phẩm;
- tùy chỉnh quầy thu ngân;
- lựa chọn hàng hóa (bằng cách xem số dư và giá tiền khi lựa chọn);
- tự động điền chứng từ trả lại hàng vào ngày bán hoặc muộn hơn;
- tìm kiếm hàng hóa theo mã số, mã vạch, nhãn hiệu;
- tìm kiếm hàng hóa theo tên gọi dưới dạng nội dung;
- tương tác với thiết bị bán hàng:
  - máy ghi nhận tiền mặt;
  - thiết bị đọc thẻ từ;
  - hệ thống thẻ thanh toán;
  - bàn phím được lập trình của người bán (hoặc màn hình cảm ứng touch-screen);
  - màn hình khách hàng;
  - máy quét mã vạch.

## Phương án giao diện “Bán lẻ không phải là hàng thực phẩm”

Nếu lập chứng từ bán hàng bằng phương án giao diện “Bán lẻ không phải là hàng thực phẩm” thì thủ quỹ sử dụng chuột và bàn phím để nhập dữ liệu.



Phần đầu màn hình có cửa sổ thông tin về tiền mặt. Trong cửa sổ có hiển thị thông tin về chứng từ bán hàng hiện tại: số tiền chiết khấu, tổng số đã chiết khấu, số tiền thanh toán đã chiết khấu.

Trong cửa sổ chính phản ánh thông tin về hàng đã bán. Trong đó có chỉ ra: mặt hàng, số lượng hàng, đơn giá, kiểu chiết khấu và phần trăm chiết khấu, số tiền đã chiết khấu.

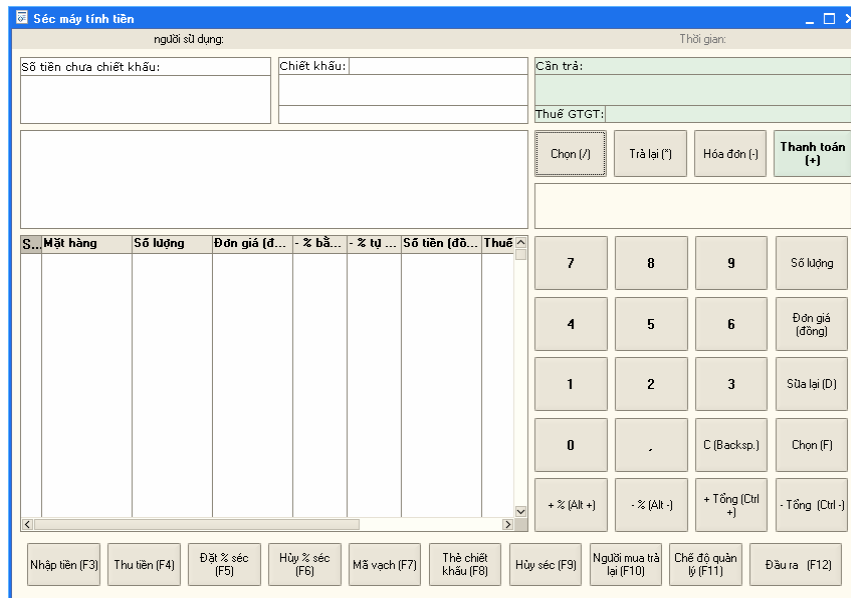
Để quản lý quá trình bán hàng, có thể sử dụng các phím chức năng trên bàn phím máy tính.

Để ghi nhận chứng từ bán hàng, cần quét mã vạch hàng hóa hoặc bổ sung thủ công bằng cách chọn (nút “Chọn”). Sau đó, trong cửa sổ chính sẽ hiển thị mặt hàng tương ứng. Tiếp theo cần đặt chiết khấu nếu có chiết khấu và nhấn nút “Thanh toán”.

## Phương án giao diện “Bán lẻ thực phẩm”

Nếu sử dụng phương án giao diện “Bán lẻ thực phẩm” thì dữ liệu chỉ được nhập từ bàn phím mà không sử dụng chuột.

Ở phần bên phải màn hình có thể hiển thị các nút để nhấn nút thuận tiện từ bàn phím chương trình của người bán, màn hình cảm ứng (touch-screen), từ bán phím máy tính hoặc chuột. Mỗi nút thực hiện những thao tác đã định tương ứng với các phím nóng trên bàn phím.



Thủ quỹ thao tác theo trình tự sau.

Đọc mã vạch của hàng hóa ghi trên nhãn hiệu hàng hóa.

Nếu mã vạch không đọc được thì thủ quỹ nhập trình tự các số mã vạch, nhấn phím "Tìm kiếm theo mã vạch" trên màn hình hoặc trên bàn phím.

Nếu mã vạch vẫn không tìm thấy thì thủ quỹ nhấn phím "Chọn", bằng cách tìm kiếm theo hàng hóa sẽ tìm được hàng hóa cần thiết, nhấn phím Enter.

Nếu cần đặt số lượng hàng hóa thì thủ quỹ đánh số lượng ở bảng số trên bàn phím (hoặc bằng cách nhấn các nút trên bàn phím chương trình), nhấn phím đặt số lượng. Trong dòng hàng hóa có thể thay đổi số lượng.

Nếu cần đặt giá hàng hóa (và chương trình cho phép thủ quỹ thay đổi giá) thì thủ quỹ đánh giá mới bằng bảng số trên bàn phím (hoặc bằng cách nhấn các nút trên bàn phím chương trình), thủ quỹ nhấn phím đặt giá. Trong dòng hàng hóa giá đã được thay đổi.

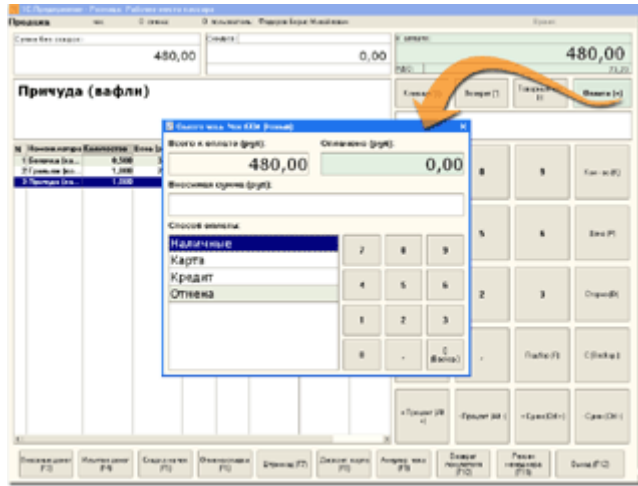
Nếu cần đặt chiết khấu cho từng mặt hàng thì thủ quỹ nhập phần trăm (số tiền) chiết khấu, nhấn phím đặt phần trăm (số tiền) chiết khấu.

Nếu người mua từ chối mua một loại hàng hóa nào đó thì bằng cách tìm kiếm theo bảng hàng hóa sẽ tìm thấy dòng cần thiết của hàng hóa, nhấn phím xóa bỏ dòng hàng hóa.

Khi lập xong phần bảng của séc máy tính tiền thì thủ quỹ nhấn phím "Thanh toán". Tiếp theo, trên màn hình máy tính sẽ mở ra cửa sổ thanh toán mua hàng hóa.

## Nhận thanh toán từ người mua

Trong cửa sổ thanh toán cần chỉ ra số tiền đã nhận từ người mua. Chương trình tự động tính tiền thừa trả lại.

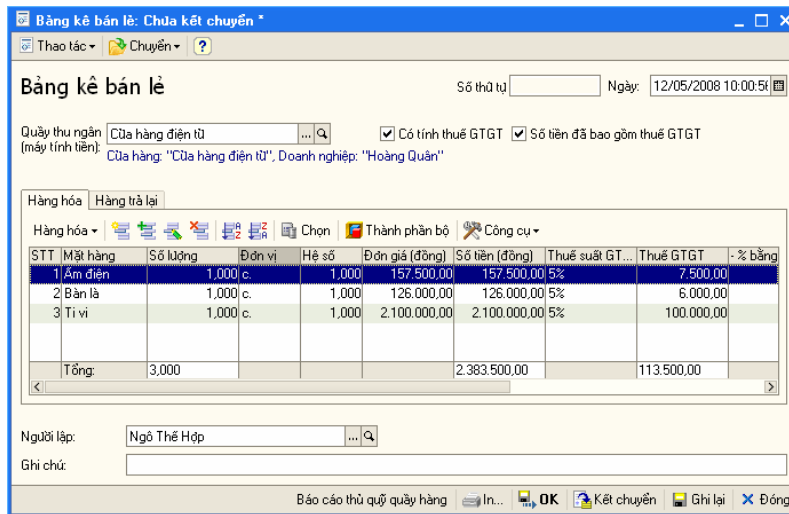


Nếu người mua muốn thanh toán bằng thẻ thanh toán thì cần quét thẻ vào thiết bị đọc thẻ từ hoặc nhập thông tin thẻ, sau khi đã chọn được thẻ thanh toán từ danh sách thẻ thanh toán có trong đó.

Trong giải pháp ứng dụng có tình huống khi người mua thanh toán một phần tiền mặt cho số hàng đã mua còn lại sẽ chịu lại (hoặc là chịu toàn bộ số tiền mua hàng).

## Kết thúc phiên làm việc của quầy thu ngân

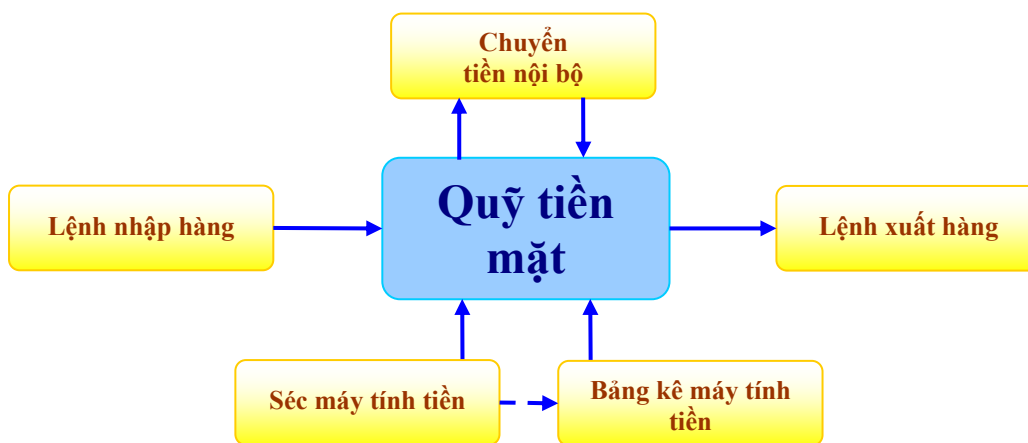
Khi lập giao dịch "Đóng phiên làm việc" thì trên cơ sở séc máy tính tiền đã đánh về số hàng đã bán và trả lại, người thu ngân phải lập chứng từ "Bảng kê bán lẻ".



## Giao dịch tiền tệ

Giải pháp ứng dụng cho phép ghi nhận các giao dịch tiền tệ sau:

- o nhận thanh toán bằng tiền mặt từ người mua;
- o nhận thanh toán bằng thẻ thanh toán từ người mua;
- o chi tiền từ quỹ tiền mặt;
- o chuyển tiền nội bộ giữa các quầy thu ngân.



Ngoài ra, trong giải pháp có phương án bán lẻ theo tài khoản tín dụng ngân hàng.

## Giao dịch tiền mặt khi bán lẻ

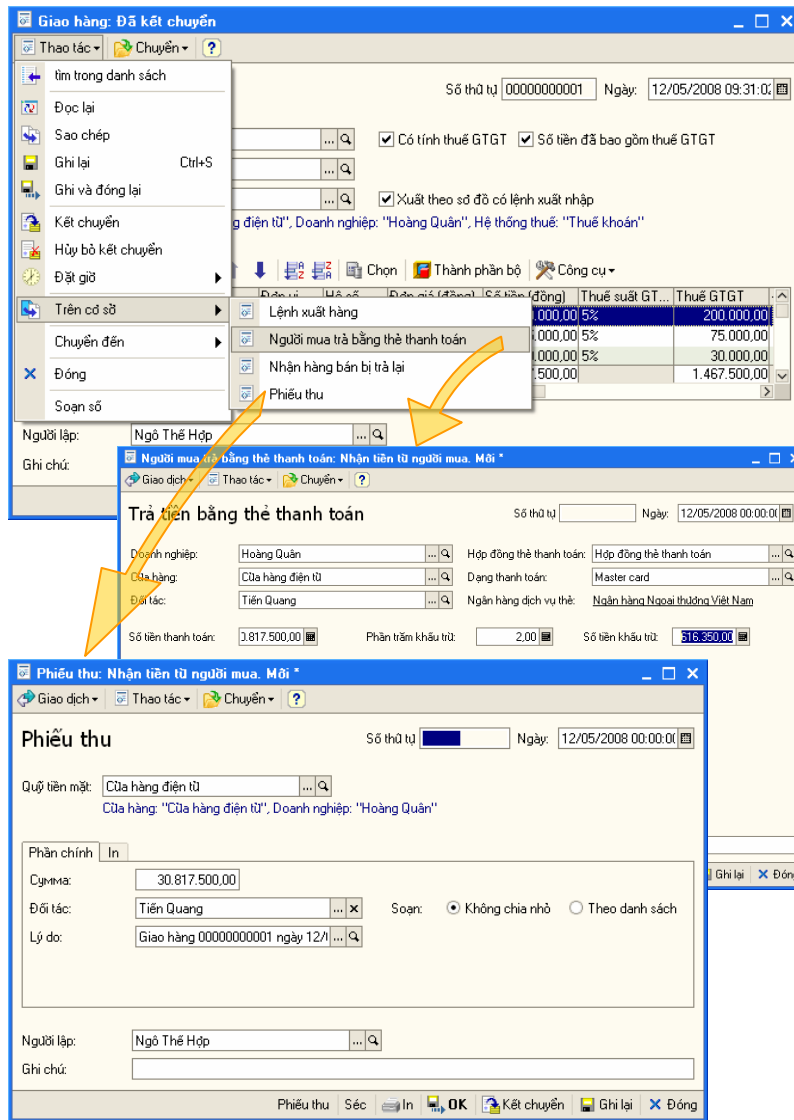
Thủ quỹ ghi nhận thanh toán từ người mua bằng biểu mẫu đặc biệt "Thanh toán bằng séc", biểu mẫu này được mở ra bằng cách chọn phím "Thanh toán" trong giao diện quầy thu ngân. Trong một séc có thể ghi nhận thanh toán đồng thời bằng cả ba hình thức: tiền mặt, thẻ thanh toán và thẻ tín dụng ngân hàng.

Dạng thẻ	Số tiền	Phần trăm khấu trừ thưởng mại	Số tiền khấu trừ thưởng mại
Tiền mặt	3.622.500,00		
VISA CARD	4.000.000,00	1,00	40.000,00
Bán hàng theo thẻ tín dụng...	15.000.000,00	3,00	450.000,00
Tổng số:	22.622.500,00		490.000,00

Ngoài ra, giải pháp còn có giao dịch trả lại tiền mặt cho người mua khi trả lại hàng. Giải pháp ứng dụng đảm bảo in bộ chứng từ cần khi trả lại hàng.

## Giao dịch tiền mặt khi bán buôn

Nếu bán buôn và việc thanh toán bằng tiền mặt được ghi nhận bằng chứng từ "Phiếu thu" thì thanh toán bằng thẻ thanh toán được ghi nhận bằng chứng từ "Thanh toán bằng thẻ". Để ghi nhận nhanh thủ tục thì các chứng từ này có thể lập trên cơ sở chứng từ "Giao hàng".



Giao dịch tiền tệ có thể được ghi nhận ở quỹ tiền mặt dưới bất kỳ hình thức nào – ở quầy thu ngân có máy tính tiền hoặc ở quầy giao dịch tiền mặt.

## Giao dịch tiền tệ khác

Trong chương trình có khả năng lập chứng từ thanh toán bằng tiền mà không liên quan trực tiếp đến hoạt động kinh doanh như: nhận tín dụng, chi tiền mặt cho nhân viên, chuyển tiền nội bộ giữa các quầy thu ngân... Những giao dịch trên được lập bằng chứng từ "Phiếu thu" và "Phiếu chi".

## Báo cáo theo điểm bán hàng

Giải pháp ứng dụng có các công cụ tiện ích giúp kiểm tra tình trạng hoạt động kinh doanh hiện tại của doanh nghiệp bằng số phát sinh, **toàn bộ mặt hàng**. Người sử dụng có thể tự mình đặt mức độ chi tiết hóa, thông số gom nhóm và tiêu chí lọc dữ liệu trong báo cáo. Những tùy chỉnh cá nhân này (thực tế thì người sử dụng lập báo cáo chuyên ngành) có thể được lưu lại để sử dụng tiếp theo.

Trong giải pháp ứng dụng có các báo cáo sau:

- bảng kê hàng hóa trong kho;**
- bảng kê hàng hóa nhập (xuất);**
- đánh giá hàng hóa trong kho;**

- báo cáo hàng trả lại;**
- thống kê séc máy tính tiền;**
- chiết khấu đã thực hiện;**
- bán hàng theo thẻ giảm giá;**
- lập kế hoạch nhu cầu mua hàng;**
- báo cáo tổng hợp.**

## ➔ Bảng kê hàng hóa trong kho

Trong báo cáo “Bảng kê hàng hóa trong kho” có phân tích số phát sinh hàng hóa theo số lượng. Ngoài ra trong báo cáo cũng có thể nhận được thông tin về số dư hàng hóa vào ngày đã chọn.

Doanh nghiệp	Số dư đầu kỳ	Số lượng nhập	Số lượng xuất	Số dư cuối kỳ
<b>Hoàng Oan</b>		153,00	51,00	102,00
<b>Cửa hàng điện tử</b>		153,00	51,00	102,00
Bộ phận điện tử		79,00		79,00
Ám điện		20,00		20,00
Bàn là		12,00		12,00
Đầu đĩa DVD		10,00		10,00
Đầu đĩa VCD		10,00		10,00
Đầu thu kỹ thuật số		5,00		5,00
Quạt bàn		7,00		7,00
Ti vi		15,00		15,00
<b>Kho chung</b>		80,00	51,00	29,00
Ám điện		20,00	10,00	10,00
Bàn là		10,00		10,00
Đầu đĩa DVD		10,00	10,00	
Đầu đĩa VCD		12,00	2,00	10,00
Đầu thu kỹ thuật số		8,00	7,00	1,00
Quạt bàn		15,00	10,00	5,00
Ti vi		5,00	12,00	-7,00

Bảng báo cáo trên, có thể nhận được biểu đồ nhập và xuất hàng từ kho của cửa hàng vào bất kỳ khoảng thời gian nào, ví dụ mỗi ngày trong kỳ nhất định. Có thể chi tiết hóa việc nhập hàng theo chứng từ, hơn nữa có thể đưa vào báo cáo thông tin không chỉ về chính chứng từ đó mà còn về bất kỳ mục tin nào trong chứng từ. Ví dụ, có thể đưa vào báo cáo những thông tin bổ sung về người lập chứng từ này.

Trong báo cáo có thể lọc dữ liệu theo các tham số khác nhau: theo nhóm hàng, theo danh sách tự chọn của hàng hóa, theo kho...

## ➔ Bảng kê hàng hóa nhập (xuất)

Trong báo cáo có đưa ra thông tin về hàng đã nhập (xuất) theo sơ đồ xuất nhập theo lệnh, nhưng số lượng thực tế nhập (xuất) vẫn chưa được ghi nhận. Có nghĩa là trong báo cáo phản ánh những mặt hàng đã được ghi nhận bằng chứng từ “Tiếp nhận hàng hóa” (“Giao hàng”), những vẫn chưa được ghi nhận trong chứng từ “Lệnh nhập hàng” (“Lệnh xuất hàng”).

**Bảng kê hàng hóa nhập (xuất)**  
 Kỳ: 01/05/2008 - 12/05/2008  
 Gồm nhóm dòng: Doanh nghiệp; Cửa hàng; Kho bãi; Mặt hàng;  
 Chỉ tiêu: Định kèm chứng từ tiếp nhận số dư đầu kỳ; Định kèm chứng từ chuyển số dư đầu kỳ; Đã nhập; Cần nhập; Đã xuất; Cần xuất; Định kèm

Doanh nghiệp	Tổng số		Phát sinh					
	Cửa hàng	Số dư đầu	Định kèm chứng từ tiếp nhận số dư đầu kỳ	Định kèm chứng từ chuyển số dư đầu kỳ	Đã nhập	Cần nhập	Đã xuất	Cần xuất
<b>Hoàng Quân</b>					54,00	35,00	35,00	
<b>Cửa hàng điện tử</b>					54,00	35,00	35,00	
Bộ phận điện tử					54,00			
Âm điện					20,00			
Bán lẻ					12,00			
Quạt bán					7,00			
Ti vi					15,00			
<b>Kho chung</b>							35,00	35,00
Âm điện							10,00	10,00
Đầu đĩa DVD							5,00	5,00
Đầu thu kỹ thuật số							5,00	5,00
Quạt bán							5,00	5,00
Ti vi							10,00	10,00

Trong báo cáo có thể đưa ra danh sách chứng từ mà trong đó vẫn chưa ghi nhận số lượng nhập (xuất) thực tế. Do vậy, trong báo cáo cần đặt gom nhóm bổ sung theo chứng từ.

## ➔ Đánh giá hàng hóa trong kho

Trong báo cáo có thể nhận được đánh giá hàng hóa trong kho theo giá bán buôn và bán lẻ.

**Đánh giá hàng hóa trong kho**  
 Kỳ: tại cuối ngày 12/05/2008  
 Gồm nhóm dòng: Kho bãi; Mặt hàng;  
 Chỉ tiêu: Số lượng hàng tồn kho; Số tiền bán buôn; Đơn giá buôn; Đơn vị tính bán buôn; Số tiền bán lẻ; Đơn giá của hàng; Đơn vị tính bán lẻ;  
 Loại: Dạng giá Bảng ""

Kho bãi	Mặt hàng	Tổng số	Bán buôn			Bán lẻ		
			Số lượng hàng tồn kho	Số tiền bán buôn	Đơn giá bán buôn	Đơn vị tính bán buôn	Số tiền bán lẻ	Đơn giá của hàng
<b>Bộ phận điện tử</b>		79,00				54 106 500,00		
Âm điện		20,00				3 150 000,00	157 500,00	c.
Bán lẻ		12,00				1 512 000,00	126 000,00	c.
Đầu đĩa DVD		10,00				8 400 000,00	840 000,00	c.
Đầu đĩa VCD		10,00				5 250 000,00	525 000,00	c.
Đầu thu kỹ thuật số		5,00				3 412 500,00	682 500,00	c.
Quạt bán		7,00				882 000,00	126 000,00	c.
Ti vi		15,00				31 500 000,00	2 100 000,00	c.
<b>Kho chung</b>		29,00				-5 392 500,00		
Âm điện		10,00				1 575 000,00	157 500,00	c.
Bán lẻ		10,00				1 260 000,00	126 000,00	c.
Đầu đĩa VCD		10,00				5 250 000,00	525 000,00	c.
Đầu thu kỹ thuật số		1,00				682 500,00	682 500,00	c.
Quạt bán		5,00				630 000,00	126 000,00	c.
Ti vi		-7,00				-14 700 000,00	2 100 000,00	c.

Để làm giá bán lẻ, có thể sử dụng chính giá bán lẻ đã được quy định để bán hàng trong cửa hàng. Để làm giá bán buôn, có thể sử dụng giá của bất kỳ kiểu giá nào đã được chỉ ra trong tùy chỉnh báo cáo.

## ➔ Báo cáo hàng bán bị trả lại

Trong báo cáo có phản ánh số hàng bán bị trả lại đã được ghi trong chứng từ vào ngày bán và sau khi kết thúc phiên thu ngân.

**Trả lại hàng hóa**  
 Kỳ: 01/04/2008 - 13/05/2008  
 Gồm nhóm dòng: Kho bãi; Chứng từ trả hàng; Mặt hàng;  
 Chỉ tiêu: Số tiền thanh toán; Số lượng phát sinh; Giá vốn phát sinh;

Kho bãi		Tổng số		
Chứng từ trả hàng	Mặt hàng	Số tiền thanh toán	Số lượng phát sinh	Giá vốn phát sinh
<b>Bộ phận điện tử</b>				
Nhàn hàng bán bị trả lại 0000000001 ngày 12/05/2008 16:48:46		16,00	10 890 500,00	
Bản là		5,00	630 000,00	
Đầu đĩa DVD		5,00	4 200 000,00	
Đầu thu kỹ thuật số		1,00	682 500,00	
Quạt bàn		3,00	378 000,00	
Ti vi		2,00	4 200 000,00	

Báo cáo có thể được chi tiết hóa đến từng mặt hàng cụ thể. Ngoài ra cũng có thể đưa ra thông tin về doanh nghiệp và kho bãi, từ những thông tin đó đã lập ra chứng từ báo cáo trả lại hàng.

## ➔ Thống kê séc máy tính tiền

Báo cáo cho phép nhận thông tin về tổng số lượng séc đã đánh trong kỳ đã định và số lượng bình quân séc đã đánh trong ngày.

**Thống kê séc máy tính tiền**  
 Kỳ: 01/05/2008 - 12/05/2008  
 Gồm nhóm dòng: Năm; Tháng; Ngày; Khoảng thời gian theo giờ;  
 Chỉ tiêu: Số lượng; Số lượng bình quân;

Năm	Số lượng	Số lượng bình quân
Tháng		
Ngày		
Khoảng thời gian theo giờ		
2.008	2	
<b>Tháng 5</b>	2	
12	2	
10 - 11	1	
11 - 12	1	

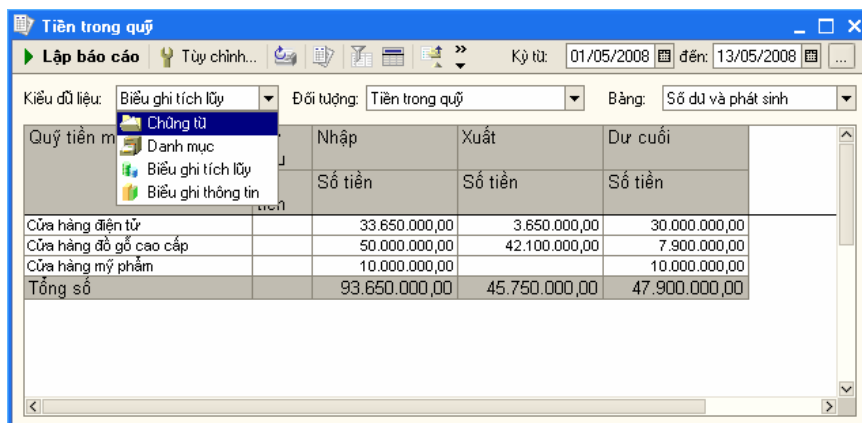
Bảng báo cáo này, có thể phân tích so sánh công việc của các cửa hàng khác nhau, cũng như phân tích so sánh công việc của các quầy thu ngân khác nhau trong một cửa hàng và có thể nhận được các dữ liệu thống kê về cường độ làm việc của thủ quỹ vào thời gian đã chọn.

## ➔ Chiết khấu đã thực hiện

Báo cáo cho phép nhận được thông tin tổng hợp về chiết khấu đã thực hiện vào thời gian đã chọn.



“Báo cáo tổng hợp” cho phép phản ánh thông tin tổng hợp trong chứng từ, danh mục, biểu ghi tích lũy và biểu ghi thông tin.



Quý tiền m	Nhập	Xuất	Dư cuối
Cửa hàng điện tử	33.650.000,00	3.650.000,00	30.000.000,00
Cửa hàng đồ gỗ cao cấp	50.000.000,00	42.100.000,00	7.900.000,00
Cửa hàng mỹ phẩm	10.000.000,00		10.000.000,00
<b>Tổng số</b>	<b>93.650.000,00</b>	<b>45.750.000,00</b>	<b>47.900.000,00</b>

Báo cáo này được dùng cho người sử dụng sản phẩm phần mềm đã có kinh nghiệm.

## Kết nối với thiết bị bán hàng

Giải pháp ứng dụng có hỗ trợ việc tương tác với các loại thiết bị bán hàng dưới đây:

- **Thiết bị thanh toán.** Theo phương pháp tương tác (chế độ) với hệ thống thì các thiết bị thanh toán được chia làm 3 loại:
  - Chế độ "Off-Line";
  - Chế độ "On-Line";
  - Chế độ "máy tính tiền".
- **Máy quét mã vạch**
- **Màn hình khách hàng**
- **Cân điện tử**
- **Thiết bị thu thập dữ liệu**
- **Thiết bị đọc thẻ từ**



Có thể tùy chỉnh thuận tiện và đơn giản việc kết nối thiết bị bán hàng bằng bộ xử lý phục vụ.

## Thiết bị bán hàng được hỗ trợ

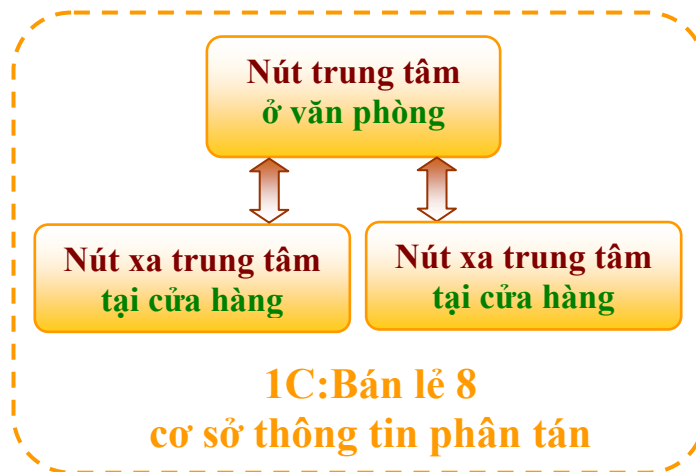
<b>Màn hình khách hàng</b>		
Model	Driver	Nhà sản xuất
Datecs DPD-201	ATOL: Driver màn hình khách hàng	OOO «ATOL technology»
EPSON-совместимый	ATOL: Driver màn hình khách hàng	OOO «ATOL technology»
EPSON-совместимый (USA)	ATOL: Driver màn hình khách hàng	OOO «ATOL technology»
Flytech	ATOL: Driver màn hình khách hàng	OOO «ATOL technology»
GIGATEK DSP800	ATOL: Driver màn hình khách hàng	OOO «ATOL technology»
GIGATEK DSP820	ATOL: Driver màn hình khách hàng	OOO «ATOL technology»
GIGATEK DSP850A	ATOL: Driver màn hình khách hàng	OOO «ATOL technology»
IPC	ATOL: Driver màn hình khách hàng	OOO «ATOL technology»
Posiflex PD2300 USB	ATOL: Driver màn hình khách hàng	OOO «ATOL technology»
TEC LIUST-51	ATOL: Driver màn hình khách hàng	OOO «ATOL technology»
Màn hình trình diễn	ATOL: Driver màn hình khách hàng	OOO «ATOL technology»
Mercury DP-01	ATOL: Driver màn hình khách hàng	OOO «ATOL technology»
Mercury DP-02	ATOL: Driver màn hình khách hàng	OOO «ATOL technology»
Mercury DP-03	ATOL: Driver màn hình khách hàng	OOO «ATOL technology»
Barcode-FrontMaster	ATOL: Driver màn hình khách hàng	OOO «ATOL technology»
<b>Máy tính tiền trong chế độ Online</b>		
Mô-đen	Driver	Nhà sản xuất
AMC-200F	Cấu phần A200 Online 1C	OOO «Phiên bản-T»
AMC-200K	Cấu phần A200 Online 1C	OOO «Phiên bản-T»
<b>Máy tính tiền trong chế độ Offline</b>		
Mô-đen	Driver	Nhà sản xuất
MemoPlus II	Strihm-M: Driver MemoPlus II	NTC, ZAO «Barcode-M»
MemoPlus Actpa	Strihm-M: Driver MemoPlusLite	NTC, ZAO «Barcode-M»
MemoPlus Lite	Strihm-M: Driver MemoPlusLite	NTC, ZAO «Barcode-M»
Máy tính tiền dưới sự quản lý "ATOL: Quay thu ngân"	-	OOO «ATOL technology»
Máy tính tiền "Barcode-M:Thủ quỹ"	-	NTC, ZAO «Barcode-M»
Ladoga-F	OOO Oka: Driver KKM Ladoga-Φ	OOO «Oka»
Ladoga-K	OOO Oka: Driver KKM Ladoga-Φ	OOO «Oka»
<b>Máy quét Barcode</b>		
Mô-đen	Driver	Nhà sản xuất
Máy quét Barcode	1C: Máy quét Barcode	ZAO «1C»
Máy quét Barcode	ATOL: Driver устройств ввода	OOO «ATOL technology»
<b>Đầu đọc thẻ từ</b>		
Mô-đen	Driver	Nhà sản xuất
Đầu đọc thẻ từ	1C: Máy quét Barcode	ZAO «1C»
Đầu đọc thẻ từ	ATOL: Driver устройств ввода	OOO «ATOL technology»
<b>Thiết bị thu thập dữ liệu</b>		
Mô-đen	Driver	Nhà sản xuất
Casio DT-900	ATOL: Driver thiết bị thu thập dữ liệu	OOO «ATOL technology»
Casio DT-X10	ATOL: Driver thiết bị thu thập dữ liệu	OOO «ATOL technology»
Casio DT-X5	ATOL: Driver thiết bị thu thập dữ liệu	OOO «ATOL technology»
Casio IT-10	ATOL: Driver thiết bị thu thập dữ liệu	OOO «ATOL technology»
Casio IT-3000	ATOL: Driver thiết bị thu thập dữ liệu	OOO «ATOL technology»
Casio IT-500	ATOL: Driver thiết bị thu thập dữ liệu	OOO «ATOL technology»
CipherLab CPT-711	ATOL: Driver thiết bị thu thập dữ liệu	OOO «ATOL technology»
CipherLab CPT-720	ATOL: Driver thiết bị thu thập dữ liệu	OOO «ATOL technology»
CipherLab CPT-8000	ATOL: Driver thiết bị thu thập dữ liệu	OOO «ATOL technology»
CipherLab CPT-8001	ATOL: Driver thiết bị thu thập dữ liệu	OOO «ATOL technology»
CipherLab CPT-8110 (qua trạm gốc CPT-3510)	ATOL: Driver thiết bị thu thập dữ liệu	OOO «ATOL technology»
CipherLab CPT-8300	ATOL: Driver thiết bị thu thập dữ liệu	OOO «ATOL technology»
CipherLab CPT-8310 (qua trạm gốc CPT-3510)	ATOL: Driver thiết bị thu thập dữ liệu	OOO «ATOL technology»
Symbol MC-50	ATOL: Driver thiết bị thu thập dữ liệu	OOO «ATOL technology»
Symbol PPT-8800	ATOL: Driver thiết bị thu thập dữ liệu	OOO «ATOL technology»
Symbol SPT-1550	ATOL: Driver thiết bị thu thập dữ liệu	OOO «ATOL technology»
Symbol SPT-1800	ATOL: Driver thiết bị thu thập dữ liệu	OOO «ATOL technology»
Zebex PDL-20	ATOL: Driver thiết bị thu thập dữ liệu	OOO «ATOL technology»
Zebex Z-1050	ATOL: Driver thiết bị thu thập dữ liệu	OOO «ATOL technology»
PDA điều khiển bởi «ATOL: Mobile Logistics»	ATOL: Driver thiết bị thu thập dữ liệu	OOO «ATOL technology»

CipherLab CPT-711	SCANCODE: Cấu phần 1C dành cho thiết bị thu thập dữ liệu CipherLab	OOO «SCANCODE»
CipherLab CPT-720	SCANCODE: Cấu phần 1C dành cho thiết bị thu thập dữ liệu CipherLab	OOO «SCANCODE»
CipherLab CPT-8001	SCANCODE: Cấu phần 1C dành cho thiết bị thu thập dữ liệu CipherLab	OOO «SCANCODE»
CipherLab CPT-8300	SCANCODE: Cấu phần 1C dành cho thiết bị thu thập dữ liệu CipherLab	OOO «SCANCODE»
Opticon DWT	Barcode-M: Driver thiết bị thu thập dữ liệu	NTC, ZAO «Barcode-M»
Opticon OPL	Barcode-M: Driver thiết bị thu thập dữ liệu	NTC, ZAO «Barcode-M»
Opticon PHL	Barcode-M: Driver thiết bị thu thập dữ liệu	NTC, ZAO «Barcode-M»
Zebex PDx10	Barcode-M: Driver thiết bị thu thập dữ liệu	NTC, ZAO «Barcode-M»
Zebex PDx20	Barcode-M: Driver thiết bị thu thập dữ liệu	NTC, ZAO «Barcode-M»
CipherLab 8000	ScanCity: Cấu phần 1C dành cho thiết bị thu thập dữ liệu CipherLab	OOO "Scan city"
CipherLab 8001	ScanCity: Cấu phần 1C dành cho thiết bị thu thập dữ liệu CipherLab	OOO "Scan city"
CipherLab 8061 (batch mode)	ScanCity: Cấu phần 1C dành cho thiết bị thu thập dữ liệu CipherLab	OOO "Scan city"
CipherLab 8300	ScanCity: Cấu phần 1C dành cho thiết bị thu thập dữ liệu CipherLab	OOO "Scan city"
CipherLab 8360 (batch mode)	ScanCity: Cấu phần 1C dành cho thiết bị thu thập dữ liệu CipherLab	OOO "Scan city"
CipherLab 8500	ScanCity: Cấu phần 1C dành cho thiết bị thu thập dữ liệu CipherLab	OOO "Scan city"
<b>Máy ghi nhận tiền mặt</b>		
Mô-đen	Driver	Nhà sản xuất
MSTAR-Φ	ATOL: Driver chung của máy tính tiền	OOO «ATOL technology»
POSPrint FP410K	ATOL: Driver chung của máy tính tiền	OOO «ATOL technology»
MERCURY 114.1Φ phiên bản 01	ATOL: Driver chung của máy tính tiền	OOO «ATOL technology»
MERCURY 114.1Φ phiên bản 02	ATOL: Driver chung của máy tính tiền	OOO «ATOL technology»
TORNADO (MERCURY-114.1 Φ phiên bản 04)	ATOL: Driver chung của máy tính tiền	OOO «ATOL technology»
MERCURY-140Φ phiên bản 02	ATOL: Driver chung của máy tính tiền	OOO «ATOL technology»
MERCURY-140Φ phiên bản 03	ATOL: Driver chung của máy tính tiền	OOO «ATOL technology»
TORNADO-K (MERCURY MS-K phiên bản 02)	ATOL: Driver chung của máy tính tiền	OOO «ATOL technology»
Triumph-Φ phiên bản 01	ATOL: Driver chung của máy tính tiền	OOO «ATOL technology»
FELIX-02K phiên bản 01	ATOL: Driver chung của máy tính tiền	OOO «ATOL technology»
FELIX-3CK phiên bản 01	ATOL: Driver chung của máy tính tiền	OOO «ATOL technology»
FELIX-P Φ phiên bản 02	ATOL: Driver chung của máy tính tiền	OOO «ATOL technology»
FELIX-PK phiên bản 01	ATOL: Driver chung của máy tính tiền	OOO «ATOL technology»
Barcode-COMBO-FR-K	ATOL: Driver chung của máy tính tiền	OOO «ATOL technology»
BARCODE-MINI-FR-K phiên bản 01	ATOL: Driver chung của máy tính tiền	OOO «ATOL technology»
BARCODE-FR-K phiên bản 01	ATOL: Driver chung của máy tính tiền	OOO «ATOL technology»
ELVES -MINI-FR-Φ phiên bản 02	ATOL: Driver chung của máy tính tiền	OOO «ATOL technology»
BARCODE-FR-Φ phiên bản 03	ATOL: Driver chung của máy tính tiền	OOO «ATOL technology»
BARCODE-FR-Φ phiên bản 04	ATOL: Driver chung của máy tính tiền	OOO «ATOL technology»
ELVES-FR-K phiên bản 01	ATOL: Driver chung của máy tính tiền	OOO «ATOL technology»
SP101FR-K	ATOL: Driver chung của máy tính tiền	OOO «ATOL technology»
Barcode-950-K	Barcode-M: Driver FR	NTC, ZAO «Barcode-M»
Barcode-COMBO-FR-K	Barcode-M: Driver FR	NTC, ZAO «Barcode-M»
Barcode-MINI-FR-K	Barcode-M: Driver FR	NTC, ZAO «Barcode-M»
Barcode-FR-K	Barcode-M: Driver FR	NTC, ZAO «Barcode-M»
Barcode-FR-Φ (v.04)	Barcode-M: Driver FR	NTC, ZAO «Barcode-M»
Элвес-FR-K	Barcode-M: Driver FR	NTC, ZAO «Barcode-M»
Мебиус	OPOS Driver FR "Мебиус"	OOO "TERLIS"
Mercury-114.1Φ	Incotex: Máy ghi nhận tiền mặt "Mercury"	ZAO "Incotex"
Mercury-SYSTEMA-Φ	Incotex: Máy ghi nhận tiền mặt "Mercury"	ZAO "Incotex"
MERCURY MS-K (phiên bản 01) - "Hepard"	Incotex: Máy ghi nhận tiền mặt "Mercury"	ZAO "Incotex"
Mercury-114.1K	Incotex: Máy ghi nhận tiền mặt "Mercury"	ZAO "Incotex"
Mercury-114.1ΦMD (Moldavia)	Incotex: Máy ghi nhận tiền mặt "Mercury"	ZAO "Incotex"
Mercury-SYSTEMA-K	Incotex: Máy ghi nhận tiền mặt "Mercury"	ZAO "Incotex"
Mercury-118K	Incotex: Máy ghi nhận tiền mặt "Mercury"	ZAO "Incotex"
Mercury-119K	Incotex: Máy ghi nhận tiền mặt "Mercury"	ZAO "Incotex"

Mercury-119ΦAZ (Azerbaijan)	Incotex: Máy ghi nhận tiền mặt "Mercury"	ZAO "Incotex"
Hepard HTC-ΦBY (Belarus)	Incotex: Máy ghi nhận tiền mặt "Mercury"	ZAO "Incotex"
MSTAR-ΦKZ (Kazacxtan)	Incotex: Máy ghi nhận tiền mặt "Mercury"	ZAO "Incotex"
Spark-700TK	"Driver đa năng dành cho máy ghi nhận tiền mặt SPARK"	ZAO "Hệ thống máy tính tiền"
Spark-617TK	"Driver đa năng dành cho máy ghi nhận tiền mặt SPARK"	ZAO "Hệ thống máy tính tiền"
<b>Cân điện tử</b>		
Mô-đen	Driver	Nhà sản xuất
ACOM PC100	ATOL: Driver cân điện tử	OOO «ATOL technology»
ACOM PC100W	ATOL: Driver cân điện tử	OOO «ATOL technology»
ACOM SI-1	ATOL: Driver cân điện tử	OOO «ATOL technology»
Bolet MD-991	ATOL: Driver cân điện tử	OOO «ATOL technology»
CAS AD	ATOL: Driver cân điện tử	OOO «ATOL technology»
CAS AP	ATOL: Driver cân điện tử	OOO «ATOL technology»
CAS ER	ATOL: Driver cân điện tử	OOO «ATOL technology»
CAS LP v.1.5	ATOL: Driver cân điện tử	OOO «ATOL technology»
CAS LP v.1.6	ATOL: Driver cân điện tử	OOO «ATOL technology»
CAS LP v.2.0	ATOL: Driver cân điện tử	OOO «ATOL technology»
CAS S-2000	ATOL: Driver cân điện tử	OOO «ATOL technology»
CAS SC	ATOL: Driver cân điện tử	OOO «ATOL technology»
Mettler Toledo 8217	ATOL: Driver cân điện tử	OOO «ATOL technology»
BP 4149	ATOL: Driver cân điện tử	OOO «ATOL technology»
BP 4900	ATOL: Driver cân điện tử	OOO «ATOL technology»
Mass-K giao thức chung	ATOL: Driver cân điện tử	OOO «ATOL technology»
Mass-K dòng BT	ATOL: Driver cân điện tử	OOO «ATOL technology»
Mass-K dòng ПВ	ATOL: Driver cân điện tử	OOO «ATOL technology»
Мега до 150 кг	ATOL: Driver cân điện tử	OOO «ATOL technology»
Мега до 30 кг	ATOL: Driver cân điện tử	OOO «ATOL technology»
ПетВес серия E	ATOL: Driver cân điện tử	OOO «ATOL technology»
Тензо ТВ-003/05Д	ATOL: Driver cân điện tử	OOO «ATOL technology»
Barcode AC	ATOL: Driver cân điện tử	OOO «ATOL technology»
Barcode AC POS	ATOL: Driver cân điện tử	OOO «ATOL technology»
Barcode AC MINI POS	ATOL: Driver cân điện tử	OOO «ATOL technology»
Barcode BT	ATOL: Driver cân điện tử	OOO «ATOL technology»
Barcode-Print	ATOL: Driver cân điện tử	OOO «ATOL technology»
<b>Cân điện tử theo chế độ Offline</b>		
Mô-đen	Driver	Nhà sản xuất
ACOM NETS	ЭйкомРусь: Trình tiện ích kết nhập dữ liệu ACOM NETS	OOO «Eicom Rus»
Barcode-Print	Barcode-M: driver cân Barcode-Print	NTC, ZAO «Barcode-M»
<b>Hệ thống thẻ thanh toán</b>		
Mô-đen	Driver	Nhà sản xuất
Alphabank – SYSTEM	Alpha-bank: Hệ thống thẻ thanh toán	OAO «Alpha-bank»
CFT – Thiết bị máy tính (mạng)	CFT: Hệ thống thẻ thanh toán	"Trung tâm công nghệ tài chính (CFT)"
Phần mềm đa dụng thiết bị POS ngân hàng tiết kiệm LB Nga	SB RF: Hệ thống thẻ thanh toán	OAO "Sberbank Russia"

## Tự động hóa mạng lưới bán hàng

Giải pháp ứng dụng "1C:Bán lẻ 8" có thể được sử dụng để tự động hóa mạng lưới bán hàng. Để làm được việc này thì giải pháp phải được cài đặt ở nhiều nút – tại mỗi điểm bán hàng và ở văn phòng trung tâm trong mạng lưới. Có sử dụng cơ sở thông tin phân tán (CSTTPT), khi mỗi nút làm việc với các dữ liệu của mình, còn nút trung tâm trao đổi dữ liệu định kỳ với các nút của các điểm bán hàng.



Từ nút trung tâm chuyển tới nút ở điểm bán hàng chỉ những thông tin cần thiết cho điểm bán hàng đó. Ví dụ, có thể chỉ ra nhóm hàng, nhóm đối tác và kho bãi, những dữ liệu này sẽ được chuyển tới nút xa trung tâm.

Nút trung tâm tập hợp thông tin từ tất cả các nút xa trung tâm.

Từ nút trung tâm có thể quản lý từ xa các nút xa trung tâm:

- quy định giá bán lẻ đối với từng điểm bán hàng, hoặc cho phép tự ấn định giá phụ thuộc vào điều kiện bán hàng;
- quản trị người sử dụng tại các nút xa trung tâm – đăng ký người sử dụng mới và chỉ định quyền truy cập vào dữ liệu cho người sử dụng mới.

Từ cơ sở dữ liệu của nút trung tâm, có thể tạo cơ sở dữ liệu cho các nút xa trung tâm. Hơn nữa một nút có thể bao quát nhiều cửa hàng.

Giải pháp ứng dụng đảm bảo tạo nhanh cơ sở thông tin cho nút xa trung tâm từ nút trung tâm. Vì vậy trong trường hợp xóa bỏ cơ sở dữ liệu của một cửa hàng ở xa thì việc phục hồi lại thông tin không mất nhiều thời gian.

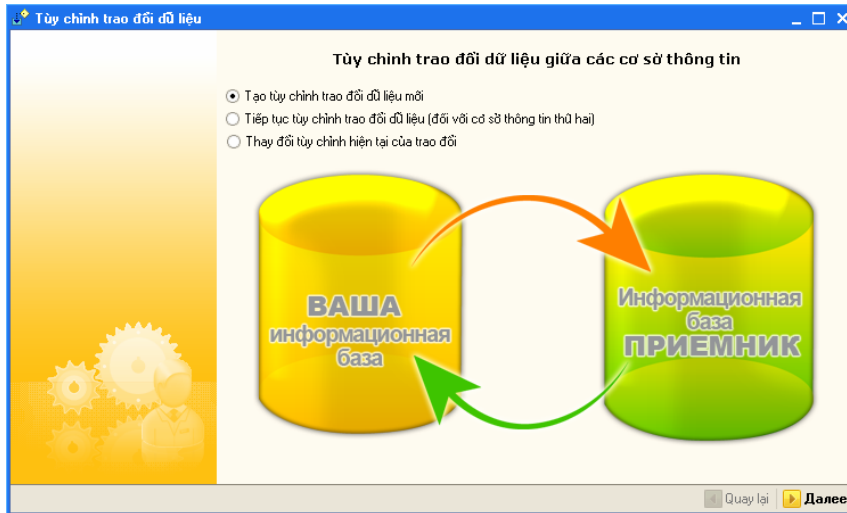
## ➔ Trao đổi dữ liệu giữa nút trung tâm và nút xa trung tâm

Để trao đổi dữ liệu sử dụng các tệp có thông tin về tất cả các thay đổi từ thời điểm trao đổi gần nhất. Cơ chế có hỗ trợ các phương án sau để trao đổi với các tệp có dữ liệu đã bị thay đổi:

- trao đổi qua tệp nguồn (thông qua đĩa máy tính, đĩa mạng, đĩa ngoài, thẻ nhớ Flash);
- trao đổi qua tệp nguồn chung FTP (có nghĩa là qua Internet);
- Thư điện tử.

Nếu văn phòng trung tâm và cửa hàng sử dụng một mạng nội bộ chung thì cần chọn phương án trao đổi thứ nhất tức là trao đổi bằng cách sử dụng đĩa mạng.

Thủ tục trao đổi dữ liệu giống nhau đối với tất cả các phương án: chuyển các tệp có định dạng XML. Chỉ có khác biệt ở chỗ là bằng phương thức nào chuyển những tệp này. Để tùy chỉnh trao đổi dữ liệu sử dụng trợ lý trao đổi.



Trong tùy chỉnh tham số trao đổi có thể xác định thời gian biểu để khởi động việc trao đổi: theo ngày trong tuần và theo thời gian đã định. Hoặc là việc trao đổi sẽ được khởi động ngay sau khi lắp vào khe máy tính thiết bị thẻ nhớ Flash, đĩa ngoài...



Tùy chỉnh tự động khởi động không ảnh hưởng tới việc khởi động thủ tục trao đổi vào bất kỳ thời điểm nào theo mong muốn của người sử dụng.

## Tích hợp với hệ thống quản lý

Chương trình "1C:Bán lẻ 8" tự động hóa các quy trình nghiệp vụ bán buôn và bán lẻ. Để tự động hóa các hướng hoạt động kinh doanh khác nhau của doanh nghiệp, như: thanh toán bằng chuyển khoản, hạch toán đối trừ với đối tác, lập kế hoạch và quản lý ngân sách, quản lý quan hệ với khách hàng, quản lý nhân sự, kế toán doanh nghiệp và kế toán quản trị..., có sử dụng các giải pháp khác thuộc hệ thống chương trình "1C:DOANH NGHIỆP 8".

- "1C:DOANH NGHIỆP 8. Quản lý thương mại",
- "1C:DOANH NGHIỆP 8. Quản lý xí nghiệp sản xuất",
- "1C:KẾ TOÁN 8".

Hiện tại, chương trình "1C:Bán lẻ 8" được dùng để làm việc với hệ thống quản lý, để làm hệ thống quản lý có sử dụng chương trình "1C:DOANH NGHIỆP 8. Quản lý thương mại". Khi đó, chương trình "1C:Bán lẻ 8" tự động hóa phần front-office, còn chương trình "1C:DOANH NGHIỆP 8. Quản lý thương mại" tự động hóa phần back-office.



Trong các phiên bản tiếp theo của chương trình "1C:Bán lẻ 8", sẽ có tính năng tương tác với các chương trình **"1C:DOANH NGHIỆP 8. Quản lý xí nghiệp sản xuất"** và **"1C:KẾ TOÁN 8"**.

Hệ thống quản lý có thể tương tác với số lượng bất kỳ các nút trung tâm thuộc chương trình "1C:Bán lẻ 8".

### Trao đổi dữ liệu giữa các hệ thống

Trao đổi dữ liệu giữa hệ thống quản lý và chương trình "1C:Bán lẻ 8" được tổ chức tương tự như **trao đổi giữa các nút trong "1C:Bán lẻ"**. Bổ sung thêm đối với tất cả các phương pháp trao đổi giữa các nút trong "1C:Bán lẻ" thì chương trình cho phép trao đổi qua công cụ COM-connection.

Từ nút trung tâm "1C:Bán lẻ 8" thì thông tin khái quát về tất cả các giao dịch đã diễn ra từ thời điểm trao đổi trước được chuyển vào hệ thống quản lý. Thông tin về việc điều chuyển hàng hóa nội bộ và chuyển tiền nội bộ trong cửa hàng thì không được chuyển vào hệ thống quản lý.

Từ hệ thống quản lý chỉ chuyển những dữ liệu cần thiết đối với nút thuộc chương trình "1C:Bán lẻ 8".

### Nhập dữ liệu ban đầu

Bằng hệ thống quản lý có thể điền dữ liệu ban đầu số lượng không hạn chế các nút trung tâm thuộc chương trình "1C:Bán lẻ 8". Có thể sử dụng các phương án sau:

- chuyển dữ liệu cùng với lịch sử thay đổi giá, biến động hàng hóa và tiền tệ;
- chuyển dữ liệu không có lịch sử.

Đầu tiên cần tạo cơ sở dữ liệu nút trung tâm của "1C:Bán lẻ 8" tương ứng với cửa hàng, trong cơ sở dữ liệu đã nhập kho chính, quỹ thu ngân chính và kiểu giá mặt hàng. Sau đó, cần tùy chỉnh trao đổi dữ liệu giữa nút mới và hệ thống quản lý. Thực ra là nhập dữ liệu ban đầu được thực hiện ở lần trao đổi dữ liệu đầu tiên giữa các hệ thống. Tiếp theo, từ cơ sở dữ liệu của nút trung tâm "1C:Bán lẻ 8" có thể tạo cơ sở dữ liệu cho các nút xa trung tâm.

Có hỗ trợ cả tình huống ngược lại là nhập dữ liệu ban đầu vào hệ thống quản lý từ nút "1C:Bán lẻ 8".

